

# CONSEJO PARA EL DESARROLLO ECONOMICO DE SINALOA (CODESIN). COMITÉ CIUDADANO DE EVALUACION ESTADISTICA DEL ESTADO DE SINALOA (CCEEEES).

Boletín N0. 39/2013.  
Culiacán, Sin. 27 de mayo de 2013.

## REPORTE DE EMPLEO EN SINALOA EN ABRIL DEL 2013.

### Resumen:

- ✚ A abril del año 2013, en Sinaloa se contaba con un total de 453 mil 253 trabajadores registrados en el IMSS, 13 mil 498 trabajadores más que en abril del año 2012, que fueron 439 mil 755, esto representó un crecimiento anual del 3.07%; del total de trabajadores registrados en el IMSS, el 79.65% son permanentes urbanos, el 9.98% son eventuales urbanos y 10.37% son trabajadores del campo.
- ✚ Al comparar el número de trabajadores totales registrados en el mes de abril contra el mes de marzo del 2013, tenemos que hubo una disminución de -4 mil 063 plazas, en términos porcentuales fue del -0.89%; al comparar abril del 2013 contra abril 2012 el total de trabajadores aumento en 13 mil 498 plazas, esto represento un crecimiento de 3.07%; y por ultimo al comparar abril del 2013 respecto a diciembre del 2010 tenemos que hubo un aumento de 41 mil 076 trabajadores que represento un crecimiento de 9.97%.
- ✚ En abril del 2013 Sinaloa con los 406 mil 267 trabajadores urbanos registrados en el IMSS representa el 2.51% del total nacional; Sinaloa con los 13 mil 230 empleos urbanos generados ocupó el lugar 17 por entidad federativa y en cuanto a la tasa de crecimiento que fue 3.37% ocupó el lugar 21.

### Evolución del empleo en Sinaloa:

- ✚ A abril del año 2013, en Sinaloa se contaba con un total de 453 mil 253 trabajadores registrados en el IMSS, 13 mil 498 trabajadores más que en abril del año 2012, que fueron 439 mil 755, esto representó un crecimiento anual del 3.07%, inferior al incremento que se tuvo a nivel nacional de 4.09%. **(Ver gráfica 1).**
- ✚ De los 453 mil 253 trabajadores registrados en el IMSS, 361 mil 029, el 79.65% son permanentes urbanos, 45 mil 238, el 9.98% son eventuales urbanos y 46 mil 986, el 10.37% son trabajadores del campo que se definen como personas físicas contratadas para realizar labores de siembra, deshije, cosecha, recolección, preparación de productos para su primera enajenación y otras actividades de análoga naturaleza agrícola, ganadera, forestal o mixta, pudiendo ser contratadas por uno o más patrones durante un año.
- ✚ En el comparativo anualizado, de abril del 2013 con respecto al mismo mes del 2012, los trabajadores permanentes urbanos aumentaron en 10 mil 964 plazas, lo que representó un crecimiento del 3.13%, los trabajadores eventuales urbanos aumentaron en 2 mil 266 plazas,

que representó un incremento del 5.27% y los trabajadores del campo aumentaron en 268, el (0.57%). (Ver cuadro 5).

- ✚ De los 453 mil 253 trabajadores registrados a abril del 2013, los que laboran en el sector primario son 74 mil 727, el 16.49% del total; el sector industrial tiene 109 mil 958 trabajadores, el 24.26%; el comercio tiene 111 mil 946, el 24.70%; y el sector servicios tiene 156 mil 622 trabajadores, el 34.56%. (Ver cuadro 1).
- ✚ En el comparativo anualizado, de abril del 2013 respecto a abril del 2012, las actividades económicas que lograron incrementar el número de empleos fueron: Trabajadores del campo con 268 empleos ( el 0.57%); la Industria Extractiva con 592 (el 31.36%); la Industria de la Transformación con 2 mil 892 (el 5.06%); la Industria de la Construcción con 1 mil 890 (el 4.76%); la Industria Eléctrica, Captación y Suministro de Agua Potable con 5, (el 0.09%); Comercio con 2 mil 705 (2.48%); Transporte y Comunicaciones con 1 mil 786 (el 11.09%); y Servicios para Empresas, Personas y el Hogar con 3 mil 725, (el 4.70%). Por otra parte, las actividades que tuvieron una disminución fueron: Agricultura, Ganadería, Silvicultura, Caza y Pesca con -208 (el -0.74%) y Servicios Sociales y Comunales con -157 empleos (el -0.28%). (Ver cuadro 1).
- ✚ En el comparativo del mes de abril respecto a marzo del año 2013, las actividades económicas que generaron empleos fueron: Agricultura, Ganadería, Silvicultura, Caza y Pesca con 150 empleos; Comercio con 95; Transportes y Comunicaciones con 161; Servicios para Empresas, Personas y Hogar con 300; y Servicios Sociales y Comunales con 13 empleos. Por el contrario, las actividades que registraron una disminución fueron: Trabajadores del campo con -4 mil 261 empleos; la Industria Extractiva con -57; la Industria de la Transformación con -126; la Industria de la Construcción con -169; y la Industria Eléctrica, Captación y Suministro de Agua Potable con -169. (Ver cuadro 4).
- ✚ Al comparar el número de trabajadores totales registrados en el mes de abril contra el mes de marzo del 2013, tenemos que hubo una disminución de -4 mil 063 plazas, en términos porcentuales fue del -0.89%; al comparar abril del 2013 contra abril 2012 el total de trabajadores aumento en 13 mil 498 plazas, esto represento un crecimiento de 3.07%; y por ultimo al comparar abril del 2013 respecto a diciembre del 2010 tenemos que hubo un aumento de 41 mil 076 trabajadores que represento un crecimiento de 9.97%. (Ver cuadro 2).
- ✚ Para apreciar el comportamiento de los trabajadores por actividad económica de abril del 2013 respecto a marzo del 2013, abril 2012 y diciembre del 2010 ver cuadro 2, y para la evolución de empleo por actividad económica del año 2005 al 2013 ver gráfica 2.

### **Evolución del empleo en México:**

- ✚ En México a abril del 2013 se contaba con un total de 16 millones 586 mil 378 trabajadores registrados en el IMSS, 652 mil 011 trabajadores más que en abril del año 2012, que fueron 15 millones 934 mil 367 trabajadores esto significó un incremento de 4.09%. (Ver cuadro 3).
- ✚ De los 16 millones 586 mil 378 trabajadores registrados en el IMSS, 14 millones 040 mil 794 (el 84.65%) son permanentes, 2 millones 134 mil 669 (el 12.87%) son eventuales y 410 mil 915 son trabajadores del campo (el 2.48%).
- ✚ En el comparativo anualizado de abril del 2013 con respecto al mes de abril del 2012 los trabajadores permanentes aumentaron en 548 mil 833 plazas (el 4.07%), los trabajadores

eventuales aumentaron en 107 mil 776 plazas (el 5.38%), y los trabajadores del campo aumentaron en 22 mil 423 (el 5.77%). **(Ver cuadro 5).**

- ✚ De los 16 millones 586 mil 378 trabajadores registrados en el IMSS a abril del 2013, los trabajadores que laboran en el sector primario representan 794 mil 579 trabajadores (el 4.79%) del total, el sector industrial tiene 5 millones 831 mil 899 trabajadores (el 35.16%), el comercio tiene 3 millones 335 mil 223 trabajadores (el 20.11%), y el sector servicios tiene 6 millones 624 mil 677 trabajadores (el 39.94%). **(Ver cuadro 3).**
- ✚ En el comparativo anualizado de abril del 2013 respecto a abril del 2012, se observa que todas las actividades económicas generaron empleo, el número de empleos fueron: Agricultura, Ganadería, Caza y Pesca con 11 mil 148 empleos; Trabajadores del campo con 22 mil 423; la Industria Extractiva con 10 mil 067; la Industria de la Transformación con 185 mil 410; la Industria de la Construcción con 32 mil 437; la Industria Eléctrica, Captación y Suministro de Agua Potable con 460; Comercio con 155 mil 872; Transportes y Comunicaciones con 31 mil 948; Servicios para Empresas Personas y el Hogar con 154 mil 290; y Servicios Sociales y Comunales con 47 mil 956 empleos. **(Ver cuadro 3).**
- ✚ Al comparar el número de trabajadores totales registrados en el mes de abril contra marzo del año 2013, tenemos que hubo un aumento de 66 mil 087 trabajadores que representó el (0.40%), al comparar el mes de abril del 2013 contra el mes de abril del 2012 tenemos que el total de trabajadores aumento en 652 mil 011 plazas, que representó el (4.09%), y por ultimo al comparar el mes de abril de 2013 con respecto al mes de noviembre de 2012 tenemos que hubo un aumento de 54 mil 430 trabajadores el (0.33%). **(Ver cuadro 2).**
- ✚ Para ver el comportamiento de los trabajadores permanentes, eventuales y por actividad económica de abril del 2013 respecto a marzo del 2013, abril 2012, y noviembre de 2012, ver cuadro 2.

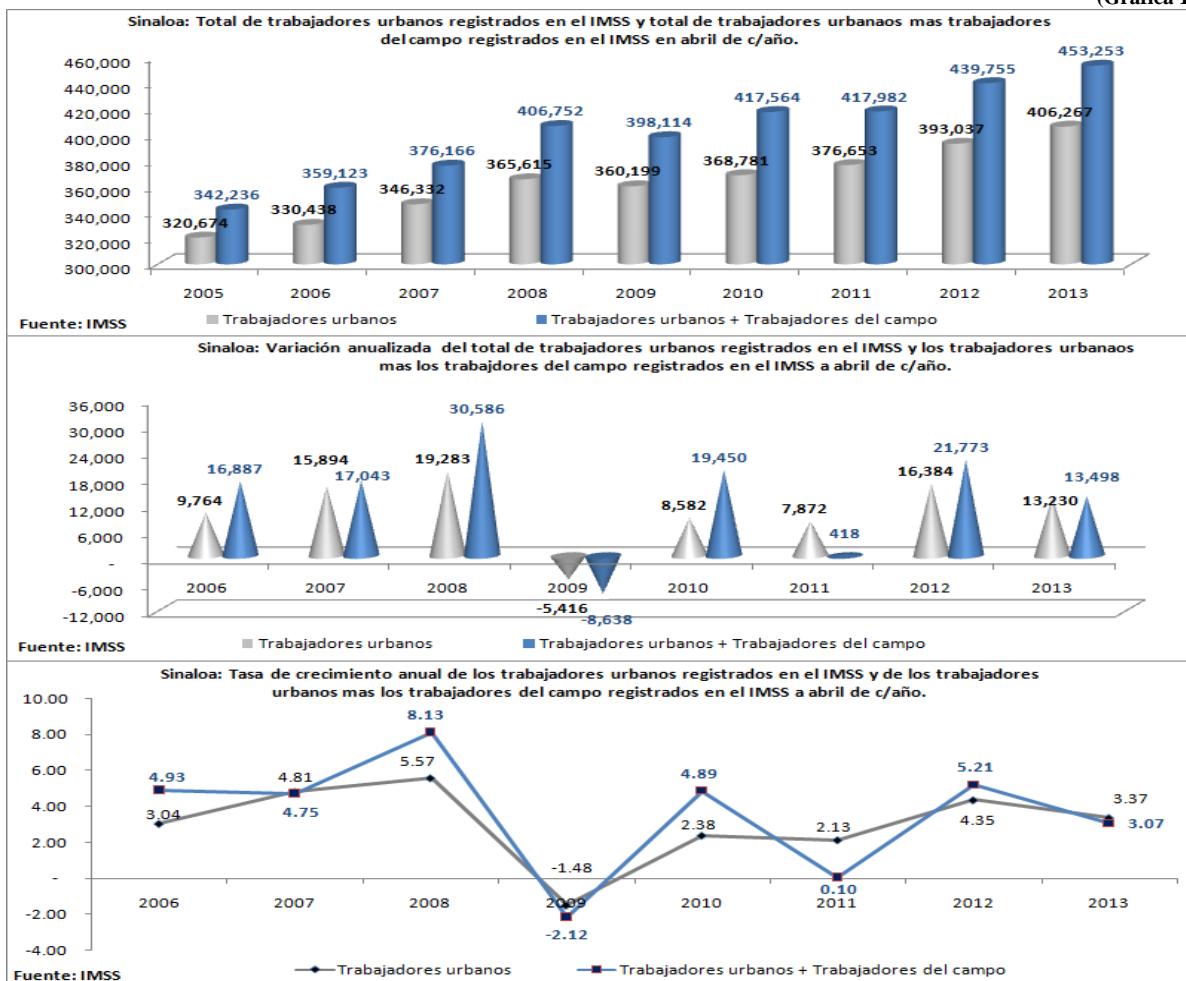
### **El empleo por entidad federativa:**

- ✚ En abril del 2013 Sinaloa con los 406 mil 267 trabajadores urbanos registrados en el IMSS representa el 2.51% del total nacional.
- ✚ Visto por entidad federativa se observa que todas las entidades federativas presentan un aumento en el empleo, con excepción de Michoacán.
- ✚ Los estados donde se genero más empleo fueron: el Distrito Federal, Jalisco, Guanajuato, Nuevo León y Chihuahua, mientras que las entidades que se encuentran en los últimos lugares son: Michoacán, Chiapas, Nayarit y Colima.
- ✚ Sinaloa con los 13 mil 230 empleos urbanos generados ocupó el lugar 17 por entidad federativa y en cuanto a la tasa de crecimiento que fue 3.37% ocupó el lugar 21. **(Ver cuadro 6).**

Elaborado por el Comité Ciudadano de Evaluación Estadística del Estado de Sinaloa  
Consejo para el Desarrollo Económico de Sinaloa  
Dirección: Paseo Niños héroes #78 PTE. Col. Centro Culiacán Sinaloa,  
Para dudas sobre los datos o metodología utilizada favor de llamar al TEL: 667-712-82-32

### **Anexo estadístico**

(Gráfica 1)



(Cuadro 1)

Sinaloa: Número de empleos registrados en el IMSS por actividad económica a abril de c/año					
SECTOR Y ACTIVIDAD	2012	2013	Distribución (%) en 2013	DIFERENCIA	VARIACIÓN (%)
<b>Total sin incluir trabajadores del campo</b>	393,037	406,267	-	13,230	3.37
<b>Total incluyendo trabajadores del campo</b>	439,755	453,253	100.00	13,498	3.07
<b>SECTOR PRIMARIO</b>	74,667	74,727	16.49	60	0.08
Agricultura, ganadería, silvicultura, caza y pesca	27,949	27,741	6.12	-208	-0.74
Trabajadores del campo	46,718	46,986	10.37	268	0.57
<b>SECTOR INDUSTRIAL</b>	104,579	109,958	24.26	5,379	5.14
Industria extractiva	1,888	2,480	0.55	592	31.36
Industria de la transformación	57,144	60,036	13.25	2,892	5.06
Construcción	39,747	41,637	9.19	1,890	4.76
Industria eléctrica, captación y suministro de agua potable	5,800	5,805	1.28	5	0.09
<b>COMERCIO</b>	109,241	111,946	24.70	2,705	2.48
Comercio	109,241	111,946	24.70	2,705	2.48
<b>SERVICIOS</b>	151,268	156,622	34.56	5,354	3.54
Transportes y comunicaciones	16,104	17,890	3.95	1,786	11.09
Servicios para empresas, personas y el hogar	79,315	83,040	18.32	3,725	4.70
Servicios sociales y comunales	55,849	55,692	12.29	-157	-0.28

Elaborado por : Comité Ciudadano de evaluación Estadística del Estado de Sinaloa  
FUENTE: Instituto Mexicano del Seguro Social, IMSS.

(Cuadro 2)

Sinaloa: Total de trabajadores registrados en el IMSS nivel observado al 30 de abril del 2013 (453,253 trabajadores)						
SECTOR Y ACTIVIDAD	Vabs. respecto al mes anterior	Vabs. Respecto a abril del año anterior	Vabs respecto a dic 2010	V% respecto al mes anterior	V% Respecto a abril del año anterior	V% respecto a dic 2010
Permanentes	875	10,964	23,402	0.24	3.13	6.93
Eventuales	-677	2,266	8,643	-1.47	5.27	23.62
Trabajadores del campo	-4,261	268	9,031	-8.31	0.57	23.79
<b>Total (permanentes y eventuales urbanos)</b>	<b>198</b>	<b>13,230</b>	<b>32,045</b>	<b>0.05</b>	<b>3.37</b>	<b>8.56</b>
<b>Total (permanentes y eventuales urbanos y del campo)</b>	<b>-4,063</b>	<b>13,498</b>	<b>41,076</b>	<b>-0.89</b>	<b>3.07</b>	<b>9.97</b>
<b>SECTOR PRIMARIO</b>	<b>-4,111</b>	<b>60</b>	<b>10,962</b>	<b>-5.21</b>	<b>0.08</b>	<b>17.19</b>
Agricultura, ganadería, silvicultura, caza y pesca	150	-208	1,931	0.54	-0.74	7.48
Trabajadores del campo	-4,261	268	9,031	-8.31	0.57	23.79
<b>SECTOR INDUSTRIAL</b>	<b>-521</b>	<b>5,379</b>	<b>15,067</b>	<b>-0.47</b>	<b>5.14</b>	<b>15.88</b>
Industria extractiva	-57	592	914	-2.25	31.36	58.37
Industria de la transformación	-126	2,892	11,343	-0.21	5.06	23.29
Construcción	-169	1,890	2,761	-0.40	4.76	7.10
Industria eléctrica, captación y suministro de agua potable	-169	5	49	-2.83	0.09	0.85
<b>COMERCIO</b>	<b>95</b>	<b>2,705</b>	<b>7,817</b>	<b>0.08</b>	<b>2.48</b>	<b>7.51</b>
Comercio	95	2,705	7,817	0.08	2.48	7.51
<b>SERVICIOS</b>	<b>474</b>	<b>5,354</b>	<b>7,230</b>	<b>0.30</b>	<b>3.54</b>	<b>4.84</b>
Transportes y comunicaciones	161	1,786	1,606	0.91	11.09	9.86
Servicios para empresas, personas y el hogar	300	3,725	2,460	0.36	4.70	3.05
Servicios sociales y comunales	13	-157	3,164	0.02	-0.28	6.02
México: Total de trabajadores registrados en el IMSS nivel observado al 30 de abril del 2013 (16,586,378 trabajadores)						
SECTOR Y ACTIVIDAD	Vabs. respecto al mes anterior	Vabs. Respecto a abril del año anterior	Vabs. respecto a nov 2012	V% respecto al mes anterior	V% Respecto a abril del año anterior	V% respecto a nov. 2012
Permanentes	64,296	548,833	75,674	0.46	4.07	0.54
Eventuales	20,312	80,755	-50,746	0.96	3.93	-2.32
Trabajadores del campo	-18,521	22,423	29,502	-4.31	5.77	7.73
<b>Total (permanentes y eventuales urbanos)</b>	<b>84,608</b>	<b>629,588</b>	<b>24,928</b>	<b>0.53</b>	<b>4.05</b>	<b>0.15</b>
<b>Total (permanentes y eventuales urbanos y del campo)</b>	<b>66,087</b>	<b>652,011</b>	<b>54,430</b>	<b>0.40</b>	<b>4.09</b>	<b>0.33</b>
<b>SECTOR PRIMARIO</b>	<b>-19,068</b>	<b>33,571</b>	<b>30,165</b>	<b>-2.34</b>	<b>4.41</b>	<b>3.95</b>
Agricultura, ganadería, silvicultura, caza y pesca	-547	11,148	663	-0.14	2.99	0.17
Trabajadores del campo	-18,521	22,423	29,502	-4.31	5.77	7.73
<b>SECTOR INDUSTRIAL</b>	<b>67,370</b>	<b>228,374</b>	<b>10,338</b>	<b>1.17</b>	<b>4.08</b>	<b>0.18</b>
Industria extractiva	1,747	10,067	2,180	1.30	7.96	1.62
Industria de la transformación	39,390	185,410	67,737	0.93	4.53	1.61
Construcción	27,955	32,437	-58,925	2.25	2.62	-4.43
Industria eléctrica, captación y suministro de agua potable	-1,722	460	-654	-1.15	0.31	-0.44
<b>COMERCIO</b>	<b>7,036</b>	<b>155,872</b>	<b>-33,807</b>	<b>0.21</b>	<b>4.90</b>	<b>-1.00</b>
Comercio	7,036	155,872	-33,807	0.21	4.90	-1.00
<b>SERVICIOS</b>	<b>10,749</b>	<b>234,194</b>	<b>47,734</b>	<b>0.16</b>	<b>3.66</b>	<b>0.73</b>
Transportes y comunicaciones	4,209	31,948	5,417	0.49	3.85	0.63
Servicios para empresas, personas y el hogar	3,745	154,290	28,510	0.10	4.20	0.75
Servicios sociales y comunales	2,795	47,956	13,807	0.14	2.54	0.72

Elaborado por: El Comité Ciudadano de evaluación Estadística del Estado de Sinaloa  
Fuente: IMSS

(Cuadro 3)

México: Número de empleos registrados en IMSS por actividad económica a abril de c/año					
SECTOR Y ACTIVIDAD	2012	2013	Distribución (%) en 2013	DIFERENCIA	VARIACIÓN (%)
<b>Total sin incluir trabajadores del campo</b>	<b>15,545,875</b>	<b>16,175,463</b>	<b>-</b>	<b>629,588</b>	<b>4.05</b>
<b>Total incluyendo trabajadores del campo</b>	<b>15,934,367</b>	<b>16,586,378</b>	<b>100.00</b>	<b>652,011</b>	<b>4.09</b>
<b>SECTOR PRIMARIO</b>	<b>761,008</b>	<b>794,579</b>	<b>4.79</b>	<b>33,571</b>	<b>4.41</b>
Agricultura, ganadería, silvicultura, caza y pesca	372,516	383,664	2.31	11,148	2.99
Trabajadores del campo	388,492	410,915	2.48	22,423	5.77
<b>SECTOR INDUSTRIAL</b>	<b>5,603,525</b>	<b>5,831,899</b>	<b>35.16</b>	<b>228,374</b>	<b>4.08</b>
Industria extractiva	126,465	136,532	0.82	10,067	7.96
Industria de la transformación	4,090,419	4,275,829	25.78	185,410	4.53
Construcción	1,238,691	1,271,128	7.66	32,437	2.62
Industria eléctrica, captación y suministro de agua potable	147,950	148,410	0.89	460	0.31
<b>COMERCIO</b>	<b>3,179,351</b>	<b>3,335,223</b>	<b>20.11</b>	<b>155,872</b>	<b>4.90</b>
Comercio	3,179,351	3,335,223	20.11	155,872	4.90
<b>SERVICIOS</b>	<b>6,390,483</b>	<b>6,624,677</b>	<b>39.94</b>	<b>234,194</b>	<b>3.66</b>
Transportes y comunicaciones	829,078	861,026	5.19	31,948	3.85
Servicios para empresas, personas y el hogar	3,675,455	3,829,745	23.09	154,290	4.20
Servicios sociales y comunales	1,885,950	1,933,906	11.66	47,956	2.54

FUENTE: Instituto Mexicano del Seguro Social, IMSS.  
Elaborado por El Comité Ciudadano de Evaluación Estadística del Estado de Sinaloa



(Cuadro 4)

Sinaloa: Número de empleos registrados en el IMSS por actividad económica de mayo del 2012 a abril del año 2013.														
SECTOR Y ACTIVIDAD	2012/May	2012/Jun	2012/Jul	2012/Aug	2012/Sep	2012/Oct	2012/Nov	2012/Dic.	2013/Jan	2013/Feb	2013/Mar	2013/Apr	Dif. entre abril y marzo del año 2013	Var. (%)
Total sin incluir trabajadores del campo	393,698	396,399	397,568	399,424	404,083	407,786	410,707	402,706	404,254	405,451	406,069	406,267	198	0.05
Total incluyendo trabajadores del campo	422,669	420,589	419,265	424,823	432,852	448,319	446,717	444,178	447,862	454,184	457,316	453,253	-4,063	-0.89
<b>SECTOR PRIMARIO</b>	<b>55,263</b>	<b>50,034</b>	<b>47,187</b>	<b>51,503</b>	<b>56,828</b>	<b>69,085</b>	<b>64,246</b>	<b>68,928</b>	<b>72,249</b>	<b>77,283</b>	<b>78,838</b>	<b>74,727</b>	<b>-4,111</b>	<b>-5.21</b>
Agricultura, ganadería, silvicultura, caza y pesca	26,292	25,844	25,490	26,104	28,059	28,552	28,236	27,456	28,641	28,550	27,591	27,741	150	0.54
Trabajadores del campo	28,971	24,190	21,697	25,399	28,769	40,533	36,010	41,472	43,608	48,733	51,247	46,986	-4,261	-8.31
<b>SECTOR INDUSTRIAL</b>	<b>105,303</b>	<b>107,849</b>	<b>109,998</b>	<b>110,928</b>	<b>111,193</b>	<b>111,739</b>	<b>112,990</b>	<b>108,556</b>	<b>110,433</b>	<b>110,423</b>	<b>110,479</b>	<b>109,958</b>	<b>-521</b>	<b>-0.47</b>
Industria extractiva	1,904	1,934	2,131	2,183	2,217	2,305	2,373	2,353	2,459	2,497	2,537	2,480	-57	-2.25
Industria de la transformación	57,531	58,062	59,287	59,216	59,088	59,083	59,148	57,737	59,250	59,752	60,162	60,036	-126	-0.21
Construcción	40,029	42,045	42,615	43,687	44,487	44,521	45,608	42,557	42,826	42,288	41,806	41,637	-169	-0.40
Industria eléctrica, captación y suministro de agua potable	5,839	5,808	5,965	5,842	5,401	5,830	5,861	5,909	5,898	5,886	5,974	5,805	-169	-2.83
<b>COMERCIO</b>	<b>109,906</b>	<b>110,217</b>	<b>110,401</b>	<b>110,495</b>	<b>111,137</b>	<b>112,650</b>	<b>114,302</b>	<b>112,702</b>	<b>111,224</b>	<b>111,462</b>	<b>111,851</b>	<b>111,946</b>	<b>95</b>	<b>0.08</b>
Comercio	109,906	110,217	110,401	110,495	111,137	112,650	114,302	112,702	111,224	111,462	111,851	111,946	95	0.08
<b>SERVICIOS</b>	<b>152,197</b>	<b>152,489</b>	<b>151,679</b>	<b>151,897</b>	<b>153,694</b>	<b>154,845</b>	<b>155,179</b>	<b>153,992</b>	<b>153,956</b>	<b>155,016</b>	<b>156,148</b>	<b>156,622</b>	<b>474</b>	<b>0.30</b>
Transportes y comunicaciones	16,666	16,855	16,556	16,780	16,816	16,764	17,087	16,652	16,932	17,519	17,729	17,890	161	0.91
Servicios para empresas, personas y el hogar	79,697	80,245	80,416	80,008	81,135	82,049	82,206	81,649	81,079	81,286	82,740	83,040	300	0.36
Servicios sociales y comunales	55,834	55,389	54,707	55,109	55,743	56,032	55,886	55,691	55,945	56,211	55,679	55,692	13	0.02

Elaborado por: El Comité Ciudadano de evaluación Estadística del Estado de Sinaloa  
Fuente: IMSS

(Cuadro 5)

Sinaloa: Número de trabajadores eventuales y permanentes urbanos y trabajadores del campo registrados en el IMSS por tipo de contratación en abril de los años 2012/2013					
Concepto	2012	2013	Distribución porcentual en 2013	Generación de empleos	Variación anual (%)
<b>Total</b>	<b>439,755</b>	<b>453,253</b>	<b>100.00</b>	<b>13,498</b>	<b>3.07</b>
Trabajadores permanentes urbanos	350,065	361,029	79.65	10,964	3.13
Trabajadores eventuales urbanos	42,972	45,238	9.98	2,266	5.27
Trabajadores del campo permanentes y eventuales	46,718	46,986	10.37	268	0.57
México: Número de trabajadores eventuales y permanentes urbanos y trabajadores del campo registrados en el IMSS por tipo de contratación en abril de los años 2012/2013					
Concepto	2012	2013	Distribución porcentual en 2013	Generación de empleos	Variación anual (%)
<b>Total</b>	<b>15,934,367</b>	<b>16,586,378</b>	<b>100.00</b>	<b>652,011</b>	<b>4.09</b>
Trabajadores permanentes urbanos	13,491,961	14,040,794	84.65	548,833	4.07
Trabajadores eventuales urbanos	2,053,914	2,134,669	12.87	107,776	5.38
Trabajadores del campo permanentes y eventuales	388,492	410,915	2.48	22,423	5.77

Elaborado por: El comité Ciudadano de Evaluación Estadística del Estado de Sinaloa  
Fuente: IMSS

(Cuadro 6)

Número de trabajadores urbanos registrados en IMSS por entidad federativa a abril de 2012/2013.								
Pos. O.	Edos.	2012	2013	Part. %, 2013	Edos.	Var. abs.	Edos.	Var. %
	<b>NACIONAL</b>	<b>15,545,875</b>	<b>16,175,463</b>	<b>100.00</b>	<b>NACIONAL</b>	<b>629,588</b>		
1	D.F.	2,689,806	2,830,096	17.50	D.F.	140,290	QUERÉTARO	7.34
2	JALISCO	1,310,616	1,356,220	8.38	JALISCO	45,604	AGUASCALIENTES	7.32
3	MÉXICO	1,292,082	1,325,667	8.20	GUANAJUATO	35,350	CAMPECHE	6.96
4	NUEVO LEÓN	1,256,161	1,290,671	7.98	NUEVO LEÓN	34,510	TLAXCALA	6.20
5	VERACRUZ	699,583	721,418	4.46	CHIHUAHUA	34,308	QUINTANA ROO	5.66
6	GUANAJUATO	673,777	709,127	4.38	MÉXICO	33,585	OAXACA	5.26
7	CHIHUAHUA	673,963	708,271	4.38	QUERÉTARO	28,341	GUANAJUATO	5.25
8	BAJA CALIFORNIA	653,876	680,582	4.21	COAHUILA	28,193	D.F.	5.22
9	COAHUILA	608,046	636,239	3.93	BAJA CALIFORNIA	26,706	CHIHUAHUA	5.09
10	TAMAULIPAS	563,948	578,722	3.58	SONORA	23,512	SAN LUIS POTOSÍ	5.08
11	PUEBLA	473,149	493,934	3.05	VERACRUZ	21,835	SONORA	5.03
12	SONORA	467,492	491,004	3.04	PUEBLA	20,785	TABASCO	4.77
13	QUERÉTARO	386,153	414,494	2.56	SAN LUIS POTOSÍ	16,232	DURANGO	4.68
14	<b>SINALOA</b>	<b>393,037</b>	<b>406,267</b>	<b>2.51</b>	AGUASCALIENTES	16,037	COAHUILA	4.64
15	MICHOACÁN	340,817	339,660	2.10	QUINTANA ROO	15,521	PUEBLA	4.39
16	SAN LUIS POTOSÍ	319,323	335,555	2.07	TAMAULIPAS	14,774	BAJA CALIFORNIA SUR	4.34
17	YUCATÁN	291,074	300,983	1.86	<b>SINALOA</b>	<b>13,230</b>	BAJA CALIFORNIA	4.08
							<b>NACIONAL</b>	<b>4.05</b>
18	QUINTANA ROO	274,189	289,710	1.79	YUCATÁN	9,909	HIDALGO	3.93
19	AGUASCALIENTES	219,104	235,141	1.45	CAMPECHE	9,824	JALISCO	3.48
20	DURANGO	200,472	209,863	1.30	DURANGO	9,391	YUCATÁN	3.40
21	CHIAPAS	204,708	205,815	1.27	OAXACA	8,918	<b>SINALOA</b>	<b>3.37</b>
22	MORELOS	186,762	191,944	1.19	TABASCO	8,351	VERACRUZ	3.12
23	HIDALGO	181,752	188,886	1.17	HIDALGO	7,134	ZACATECAS	3.03
24	TABASCO	175,062	183,413	1.13	BAJA CALIFORNIA SUR	5,219	COLIMA	2.84
25	OAXACA	169,577	178,495	1.10	MORELOS	5,182	MORELOS	2.77
26	CAMPECHE	141,077	150,901	0.93	TLAXCALA	4,568	NUEVO LEÓN	2.75
27	ZACATECAS	141,593	145,888	0.90	ZACATECAS	4,295	TAMAULIPAS	2.62
28	GUERRERO	141,256	144,882	0.90	GUERRERO	3,626	MÉXICO	2.60
29	BAJA CALIFORNIA SUR	120,266	125,485	0.78	COLIMA	3,110	GUERRERO	2.57
30	NAYARIT	114,165	115,463	0.71	NAYARIT	1,298	NAYARIT	1.14
31	COLIMA	109,337	112,447	0.70	CHIAPAS	1,107	CHIAPAS	0.54
32	TLAXCALA	73,652	78,220	0.48	MICHOACÁN	-1,157	MICHOACÁN	-0.34

Elaborado por el Comité Ciudadano de Evaluación de Estadísticas del Estado de Sinaloa, (CCEES).

Fuente: IMSS

(Gráfica 2)

