

# CONSEJO PARA EL DESARROLLO ECONÓMICO DE SINALOA (CODESIN). UNIDAD DE ESTADÍSTICA Y ANÁLISIS.

BOLETÍN No. 35/2017.  
Culiacán. Sin. 1 de junio de 2017.

## REPORTE DEL VOLUMEN Y VALOR DE LOS PRINCIPALES PRODUCTOS PETROLIFEROS VENDIDOS EN SINALOA, AL PRIMER TRIMESTRE DEL AÑO 2017.

Los principales productos petrolíferos que se comercializan en Sinaloa son: Gasolina Magna, Gasolina Premium y Diesel.

### Principales productos petrolíferos en Sinaloa.

- De acuerdo con la información de la Secretaría de Energía del Gobierno Federal, en el primer trimestre del año 2017 el volumen de ventas de los principales productos petrolíferos en Sinaloa fue de 691 mil 395 metros cúbicos ( $m^3$ ), 22 mil 749  $m^3$  más con respecto al mismo periodo de 2016, lo que significó un aumento de 3.40%.
- De 691 mil 395  $m^3$  de combustible que se consumió en el estado, 312 mil 916  $m^3$  fueron de gasolina Magna, que representa (el 45.26%); 72 mil 519  $m^3$  fueron de gasolina Premium (el 10.49%); y 305 mil 960  $m^3$  fue de Diésel (el 44.25%). (Ver cuadro 1).
- En el comparativo del primer trimestre del año 2017 con respecto al primer trimestre del año 2016, el volumen de venta de gasolina magna presentó un aumento de 2 mil 491  $m^3$  (el 0.80%); la gasolina Premium disminuyó en 18 mil 124  $m^3$  (el 20.00%); y, el Diésel tuvo un aumento de 38 mil 382  $m^3$  (el 14.34%). (Ver cuadro No. 1 y gráfica 1).
- Para apreciar el comportamiento del valor de ventas de los principales productos petrolíferos, del periodo 2005-2016, ver gráfica No. 2.

### Valor de venta de los productos petrolíferos en Sinaloa

- En el primer trimestre del año 2017 el valor de las ventas de los principales productos petrolíferos en Sinaloa fue de 5 mil 135 millones de pesos, 2 mil 203 millones de pesos más con respecto al primer trimestre del año 2016, lo que significó un aumento de 75.12%. (Ver cuadro 2).
- De los 5 mil 135 millones de pesos que se vendió de combustible en el estado, 2 mil 297 millones de pesos fueron de gasolina Magna, que representa (el 44.73%) del total de las ventas, 643 millones de pesos fueron de gasolina Premium (el 12.53%); y 2 mil 195 millones de pesos fue de la venta de Diésel (el 42.74%). (Ver cuadro 2).
- En el comparativo del primer trimestre del año 2017 con respecto al primer trimestre del año 2016, el valor de las ventas de gasolina magna presentó un aumento de 852 millones de pesos (el 59.00%), la gasolina Premium aumentó en 71 millones de pesos (el 12.31%); y el Diésel tuvo un aumento de 1 mil 280 millones de pesos (el 139.89%). (Ver cuadro 2).

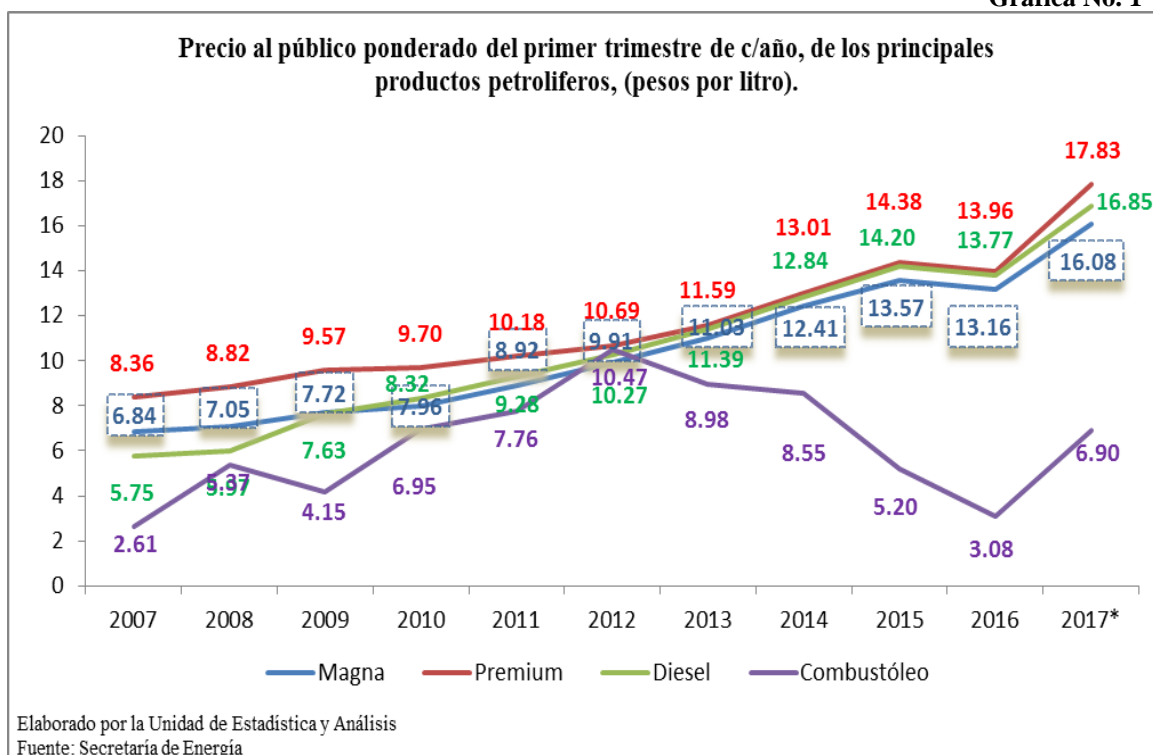
## **Principales productos petrolíferos por entidad federativa.**

- ✿ En la participación porcentual del volumen de ventas en el primer trimestre del año 2017, Sinaloa se situó en el lugar doce en la venta de gasolina Magna con (3.46%) del total nacional; en el lugar once en gasolina Premium con (3.61%) y en Diésel en el sexto lugar con (5.70%). (**Ver cuadro No. 3**).
- ✿ En lo que se refiere a la tasa de crecimiento del volumen de venta en el primer trimestre del año 2017 con respecto al primer trimestre del año 2016. Sinaloa se ubica en la posición diez en el volumen de venta de gasolina Magna, con una tasa de (0.80%); en gasolina Premium se ubica en la posición quince con una tasa de (-20.00%); y en Diesel se encuentra en el sexto lugar con una tasa de (14.34%). (**Ver cuadro No. 4**).
- ✿ Para apreciar la participación y variación porcentual de los principales productos petrolíferos del resto de las entidades federativas, ver cuadro número 3 y 4.

Elaborado Unidad de Análisis y Estadística  
Consejo para el Desarrollo Económico de Sinaloa  
Dirección: Paseo Niños Héroes #78 PTE. Col. Centro Culiacán, Sinaloa  
Para dudas sobre los datos o metodología utilizada por favor llamar al TEL: 7-12-82-32  
: <http://sinaloaennumeros.com/>

### **Anexos estadísticos:**

Gráfica No. 1



Cuadro No. 1

<b>Sinaloa: Volumen de venta de enero a marzo de los principales productos petrolíferos de 2016 y 2017, (metros cúbicos).</b>					
Conceptos	2016	2017	Part.%, 2017	Var. Abs.	Var. %
<b>Total</b>	<b>668,646</b>	<b>691,395</b>	<b>100.00</b>	<b>22,749</b>	<b>3.40</b>
<b>Gasolinas</b>	<b>401,067</b>	<b>385,435</b>	55.75	-15,633	-3.90
Pemex Magna	310,424	312,916	45.26	2,491	0.80
Pemex Premium	90,643	72,519	10.49	-18,124	-20.00
<b>Diesel</b>	<b>267,579</b>	<b>305,960</b>	44.25	38,382	14.34
<b>México: Volumen de venta de enero a marzo de los principales productos petrolíferos de 2016 y 2017, (metros cúbicos).</b>					
Conceptos	2016	2017	Part.%, 2017	Var. Abs.	Var. %
<b>Total</b>	<b>18,081,193</b>	<b>18,062,115</b>	<b>100.00</b>	<b>-19,078</b>	<b>-0.11</b>
<b>Gasolinas</b>	<b>11,620,021</b>	<b>11,050,368</b>	61.18	-569,653	-4.90
Pemex Magna	9,091,696	9,035,570	50.02	-56,126	-0.62
Pemex Premium	2,520,903	2,007,694	11.12	-513,210	-20.36
Otras gasolinas	7,422	7,105	0.04	-317	-4.28
<b>Diesel</b>	<b>5,355,661</b>	<b>5,372,055</b>	29.74	16,395	0.31
<b>Combustóleo</b>	<b>1,105,511</b>	<b>1,639,691</b>	9.08	534,180	48.32

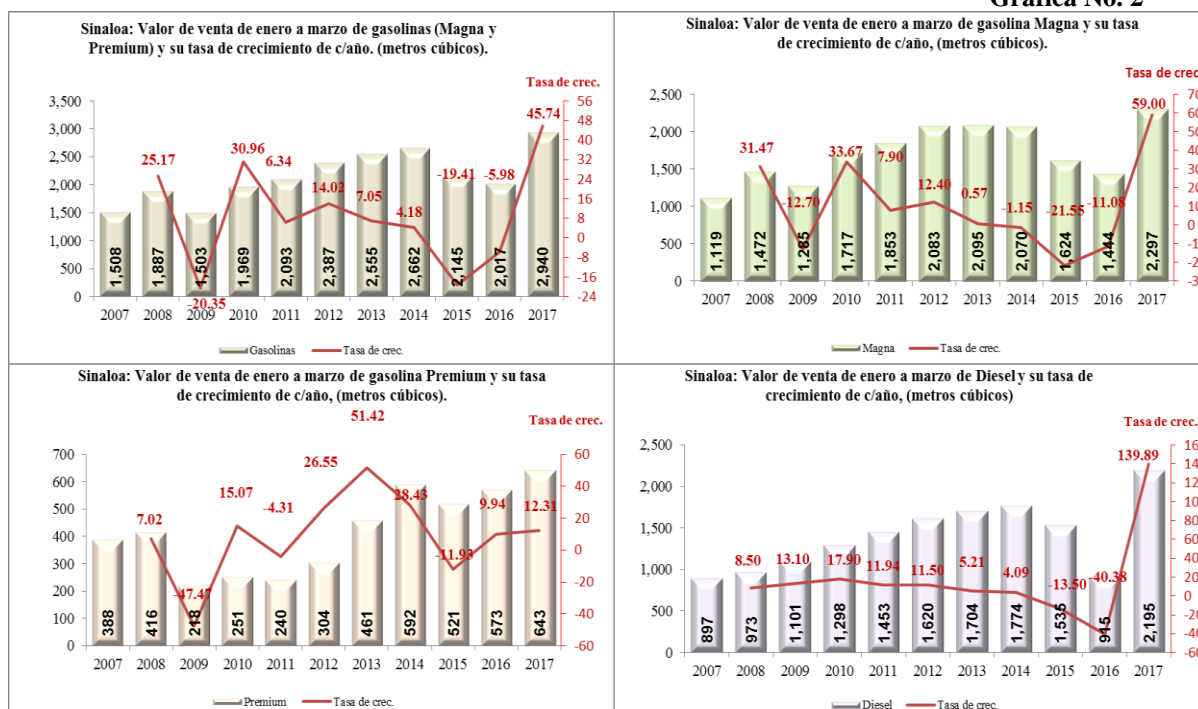
Elaborado por la Unidad de Estadística y Análisis  
Fuente: Secretaría de Energía.

Cuadro No. 2

<b>Sinaloa: Valor de venta de enero a marzo de los principales productos petrolíferos de 2016 y 2017, (millones de pesos).</b>					
Conceptos	2016	2017	Part.%, 2017	Var. Abs.	Var. %
<b>Total</b>	<b>2,932</b>	<b>5,135</b>	<b>100.00</b>	<b>2,203</b>	<b>75.12</b>
<b>Gasolinas</b>	<b>2,017</b>	<b>2,940</b>	57.26	923	45.74
Pemex Magna	1,444	2,297	44.73	852	59.00
Pemex Premium	573	643	12.53	71	12.31
<b>Diesel</b>	<b>915</b>	<b>2,195</b>	42.74	1,280	139.89
<b>México: Valor de venta de enero a marzo de los principales productos petrolíferos de 2016 y 2017, (millones de pesos).</b>					
Conceptos	2016	2017	Part.%, 2017	Var. Abs.	Var. %
<b>Total</b>	<b>103,207</b>	<b>164,898</b>	<b>100.00</b>	<b>61,690</b>	<b>59.77</b>
<b>Gasolinas</b>	<b>72,411</b>	<b>103,951</b>	63.04	31,539	43.56
Pemex Magna	53,745	83,389	50.57	29,643	55.16
Pemex Premium	18,589	20,458	12.41	1,869	10.06
Otras	77	104	0.06	27	34.29
<b>Diesel</b>	<b>28,438</b>	<b>52,688</b>	<b>31.95</b>	<b>24,250</b>	<b>85.27</b>
<b>Combustóleo</b>	<b>2,358</b>	<b>8,259</b>	<b>5.01</b>	<b>5,901</b>	<b>250.30</b>

Elaborado por la Unidad de Estadística y Análisis  
Fuente: Secretaría de Energía.

Gráfica No. 2



Elaborado por la Unidad de Estadística y Análisis  
Fuente: Secretaría de Energía

Cuadro No. 3

Participación porcentual del volumen de venta de enero a marzo de los principales productos petrolíferos del primer del año 2017, (metros cúbicos).									
Pos.	Magna			Premium			Diesel		
	Edos.	Vol. (M <sup>3</sup> )	Part. %	Edos.	Vol. (M <sup>3</sup> )	Part. %	Edos.	Vol. (M <sup>3</sup> )	Part. %
	<b>Total</b>	<b>9,035,570</b>	<b>100.00</b>	<b>Total</b>	<b>2,007,694</b>	<b>100.00</b>	<b>Total</b>	<b>5,372,055</b>	<b>100.00</b>
1	Distrito Federal	1,111,890	12.31	Distrito Federal	265,349	13.22	Veracruz	546,140	10.17
2	Mexico	615,025	6.81	Veracruz	122,488	6.10	Nuevo León	327,325	6.09
3	Veracruz	563,446	6.24	Nuevo León	133,785	6.66	Distrito Federal	354,926	6.61
4	Nuevo León	517,067	5.72	Mexico	132,924	6.62	Tamaulipas	329,693	6.14
5	Jalisco	490,942	5.43	Hidalgo	87,344	4.35	Sonora	295,495	5.50
6	Baja California	430,245	4.76	Jalisco	95,536	4.76	<b>Sinaloa</b>	<b>305,960</b>	<b>5.70</b>
7	Guanajuato	395,874	4.38	Baja California	82,800	4.12	Jalisco	250,203	4.66
8	Chihuahua	426,222	4.72	Puebla	82,570	4.11	Hidalgo	178,378	3.32
9	Tamaulipas	429,492	4.75	Guanajuato	99,530	4.96	Guanajuato	236,673	4.41
10	Michoacán	330,583	3.66	Yucatán	89,606	4.46	Mexico	248,903	4.63
11	Puebla	233,522	2.58	<b>Sinaloa</b>	<b>72,519</b>	<b>3.61</b>	Chihuahua	238,888	4.45
12	<b>Sinaloa</b>	<b>312,916</b>	<b>3.46</b>	Michoacán	72,860	3.63	Durango	152,922	2.85
13	Yucatán	318,939	3.53	Sonora	51,297	2.56	Michoacán	209,843	3.91
14	Hidalgo	273,463	3.03	Colima	54,434	2.71	Colima	219,144	4.08
15	Sonora	264,698	2.93	Morelos	53,455	2.66	Coahuila	168,285	3.13
16	Durango	249,400	2.76	Guerrero	51,718	2.58	Baja California	172,137	3.20
17	Querétaro	233,816	2.59	Chihuahua	37,653	1.88	Yucatán	231,445	4.31
18	Colima	294,184	3.26	Durango	44,757	2.23	Puebla	143,968	2.68
19	San Luis Potosí	183,424	2.03	Chiapas	42,200	2.10	Querétaro	109,211	2.03
20	Coahuila	196,698	2.18	Tamaulipas	40,510	2.02	San Luis Potosí	119,066	2.22
21	Chiapas	165,862	1.84	Oaxaca	51,883	2.58	Oaxaca	75,450	1.40
22	Morelos	157,593	1.74	Querétaro	49,047	2.44	Chiapas	58,609	1.09
23	Oaxaca	193,517	2.14	Coahuila	36,479	1.82	Guerrero	61,711	1.15
24	Guerrero	141,237	1.56	San Luis Potosí	29,817	1.49	Aguascalientes	64,469	1.20
25	Aguascalientes	133,667	1.48	Baja California Sur	34,910	1.74	Baja California Sur	51,770	0.96
26	Tabasco	93,418	1.03	Tabasco	24,629	1.23	Zacatecas	43,101	0.80
27	Baja California Sur	87,689	0.97	Aguascalientes	24,710	1.23	Morelos	50,316	0.94
28	Zacatecas	76,502	0.85	Nayarit	15,130	0.75	Tabasco	32,666	0.61
29	Campeche	63,960	0.71	Campeche	12,788	0.64	Nayarit	23,808	0.44
30	Nayarit	39,259	0.43	Zacatecas	10,080	0.50	Campeche	31,842	0.59

Elaborado por la Unidad de Estadística y Análisis  
Fuente: Secretaría de Energía

Cuadro No. 4

Variación porcentual del volumen de venta de enero a marzo de los principales productos petrolíferos del año 2017 con respecto al mismo periodo de 2016.

Pos.	Magna		Pos.	Premium		Pos.	Diesel	
	Entidades	Var. %		Entidades	Var. %		Entidades	Var. %
1	Colima	29.17	1	Querétaro	-4.53	1	Campeche	59.91
2	Oaxaca	22.37	2	Guanajuato	-4.60	2	Yucatán	34.28
3	Campeche	21.10	3	Yucatán	-7.14	3	Guerrero	17.28
4	Yucatán	10.42	4	Oaxaca	-8.47	4	Colima	17.21
5	Aguascalientes	6.99	5	Mexico	-10.62	5	Veracruz	15.48
6	Jalisco	5.38	6	Baja California Sur	-12.24	6	<b>Sinaloa</b>	<b>14.34</b>
7	Tamaulipas	3.26	7	Aguascalientes	-12.50	7	Distrito Federal	9.39
8	Veracruz	3.10	8	Colima	-15.99	8	Michoacán	6.76
9	Nuevo León	1.20	9	Distrito Federal	-16.08	9	Chihuahua	5.55
10	<b>Sinaloa</b>	<b>0.80</b>	10	Morelos	-16.93	10	Tamaulipas	5.41
11	Querétaro	0.55	11	Nuevo León	-17.00	11	Aguascalientes	4.41
12	Morelos	-0.40	12	Campeche	-17.63	12	Sonora	3.66
13	Mexico	-0.45	13	Guerrero	-18.41	13	Mexico	2.07
	<b>Total</b>	<b>-0.62</b>	14	Michoacán	-19.52	14	Nuevo León	0.60
14	Chihuahua	-0.63	15	<b>Sinaloa</b>	<b>-20.00</b>		<b>Total</b>	<b>0.31</b>
15	Guerrero	-0.70		<b>Total</b>	<b>-20.36</b>	15	Baja California	-0.65
16	Tabasco	-0.81	16	Puebla	-22.10	16	Jalisco	-5.32
17	Distrito Federal	-0.95	17	Jalisco	-22.74	17	Guanajuato	-6.51
18	Coahuila	-1.45	18	Coahuila	-24.41	18	Coahuila	-8.38
19	Zacatecas	-1.66	19	Durango	-24.48	19	Nayarit	-9.40
20	Baja California Sur	-1.80	20	San Luis Potosí	-25.47	20	Puebla	-11.65
21	Baja California	-2.51	21	Sonora	-27.13	21	Baja California Sur	-11.80
22	Michoacán	-4.15	22	Tabasco	-27.83	22	Morelos	-13.06
23	Sonora	-4.83	23	Baja California	-28.10	23	Oaxaca	-14.44
24	Hidalgo	-5.07	24	Chiapas	-28.49	24	Chiapas	-17.82
25	Durango	-5.74	25	Tamaulipas	-29.51	25	San Luis Potosí	-18.43
26	San Luis Potosí	-9.07	26	Hidalgo	-33.85	26	Tabasco	-22.02
27	Guanajuato	-9.31	27	Veracruz	-37.54	27	Durango	-24.97
28	Chiapas	-16.51	28	Chihuahua	-38.55	28	Zacatecas	-25.59
29	Nayarit	-24.88	29	Nayarit	-41.63	29	Querétaro	-29.56
30	Puebla	-27.08				30	Hidalgo	-32.12

Elaborado por la Unidad de Estadística y Análisis  
Fuente: Secretaría de Energía