

CONSEJO PARA EL DESARROLLO ECONOMICO DE SINALOA (CODESIN). UNIDAD DE ESTADÍSTICA Y ANÁLISIS.

BOLETÍN No. 31/2018.
Culiacán, Sin. 4 de junio del 2018

REPORTE SOBRE LA AGRICULTURA EN SINALOA AL AÑO 2017.

Resumen

- ✦ De acuerdo con información generada por el Sistema de Información Agroalimentaria y Pesquera, organismo dependiente de SAGARPA, en el año 2017, Sinaloa cultivó 1 millón 149 mil 320 hectáreas, las cuales produjeron 12 millones 165 mil 950 toneladas de alimentos con un valor de producción de 48 mil 448 millones de pesos. **(ver gráfica 1 y cuadro 1).**
- ✦ Del 1 millón 149 mil 320 hectáreas, que se cultivaron en el año 2017, el cultivo de Hortalizas ocupó 71 mil 014 hectáreas que representó el 6.18% del total; los Granos 775 mil 987 hectáreas, el 67.52%; Oleaginosas 150 mil 979 hectáreas, el 13.14%; Caña de Azúcar 3 mil 498 hectáreas, el 0.30%; Frutas 41 mil 684 hectáreas, el 3.63%; y, otros Cultivos 106 mil 159 hectáreas, el 9.24%. **(Ver cuadro 1).**
- ✦ En el año 2017, de 12 millones 165 mil 950 toneladas de alimentos que se produjeron, la producción de hortalizas fue de 2 millones 903 mil 811 toneladas, el 23.87%; la de Granos 6 millones 801 mil 528 ton, el 55.91%; la de Oleaginosas 273 mil 935 ton., el 2.25%; la Caña de Azúcar 387 mil 264 ton., el 3.18%; la de Frutas 449 mil 229 ton., el 3.69%; y Otros cultivos 1 millón 350 mil 183 toneladas, el 11.10%. **(Ver cuadro 1).**
- ✦ En el año 2017, la producción agrícola tuvo un valor en el mercado de 48 mil 448 millones de pesos. Por tipo de producto, los Granos fue de 24 mil 286 millones de pesos que representó el 50.13% del total; Hortalizas 15 mil 485 MDP, el 31.96%; Oleaginosas 5 mil 112 MDP, el 10.55%; Caña de Azúcar 245 MDP, el 0.51%; Frutas 1 millón 039 MDP, el 2.14%; y Otros Cultivos 2 mil 281 MDP, el 4.71%. **(Ver cuadro 1).**

Hortalizas

- ✦ En el año 2017, en Sinaloa se cultivaron de hortalizas 71 mil 014 hectáreas de las cuales, para el cultivo de Chile Verde 15 mil 952 hectáreas, el 22.46%; Tomate Rojo 14 mil 611 hectáreas, el 20.57%; papa 12 mil 944 hectáreas, el 18.23%; Tomate verde 8 mil 258 hectáreas, el 11.63%; Pepino 4 mil 695 hectáreas, el 6.61%; Elote 2 mil 941 hectáreas, el 4.14%; Cebolla 2 mil 008 hectáreas, el 2.83%; Sandía 1 mil 750 hectáreas el 2.46%; y para el resto de los cultivos, 7 mil 855 hectáreas, el 11.06%. **(Ver cuadro 2).**
- ✦ En las 71 mil 014 hectáreas de cultivo de hortalizas se produjo un total de 2 millones 903 mil 811 toneladas de alimentos de las cuales el Tomate rojo produjo 937 mil 796 toneladas, el 32.30%; Chile verde 771 mil 191 ton, el 26.56%; Pepino 329 mil 501 ton., el 11.35%; Papa 332 mil 101 ton., el 11.44%; Berenjena 177 mil 349 ton., el 6.11%; Tomate Verde 150 mil 697 ton., el 5.19%; y para el resto de cultivos 205 mil 175 ton., el 7.07%. **(Ver cuadro 3).**
- ✦ El valor de la producción de hortalizas durante el año 2017 fue de 15 mil 485 millones de pesos. De los cuales el Chile verde 5 mil 367 MDP, el 34.66% del total; Tomate rojo representó 4 mil 010 MDP, el 25.90%; Papa 1 mil 921 MDP, el 12.41%; el Pepino 1 mil 780 MDP, el 11.49%; Berenjena 1 mil 328 MDP, el 8.64%; Tomate verde 376 MDP, el 2.43%; y el resto de los Productos 693 MDP, el 4.47%. **(Ver cuadro 4).**

- ✚ En el análisis anualizado el valor de la producción de productos hortícola disminuyó en 131 MDP que representó una disminución del 0.84%.
- ✚ Los productos que tuvieron los aumentos más importantes en el valor de su producción en el año 2017 respecto al año 2016 fueron: Chile verde con 1 mil 359 MDP, el 33.92% y Berenjena con 239 MDP, el 21.78%; por otro lado, los productos cuyo valor de producción disminuyó radicalmente fueron Tomate rojo con -804 MDP, el -16.71%; Cebolla con -516 MDP, el -21.16 y Pepino con -335 MDP, el -15.84%. **(Ver cuadro 4).**

Granos

- ✚ En el año 2017 en Sinaloa se cultivaron un total de 775 mil 987 hectáreas de granos. De Maíz 574 mil 414 hectáreas, el 74.02% del total; de Sorgo Grano 109 mil 383 hectáreas, el 14.10%; Cártamo 7 mil 054 hectáreas, el 0.91%; Ajonjolí 30 mil 452 hectáreas, el 3.92%; y el Trigo 54 mil 685 hectáreas, el 7.05%. **(Ver cuadro 2).**
- ✚ De las 775 mil 987 hectáreas para el cultivo de granos en el año 2017 se produjo un total de 6 millones 801 mil 528 toneladas de alimentos de las cuales el Maíz aporta 6 millones 167 mil 096 toneladas que representó el 90.67% del total; el Sorgo Grano 328 mil 002 toneladas, el 4.82%; el Trigo con 273 mil 917 toneladas, el 4.03%; Cártamo, 11 mil 500 toneladas, el 0.17%; y Ajonjolí, 21 mil 013 toneladas, el 0.31%. **(Ver cuadro 3).**
- ✚ El valor de la producción de granos durante el año 2017 fue de 24 mil 286 millones de pesos, de los cuales el valor de la producción de maíz representó 21 mil 883 MDP, el 90.11%; el Sorgo fue 1 mil 036 MDP, el 4.27%; el Trigo fue de 972 MDP, el 4.00%; el Ajonjolí fue 335 MDP, el 1.38%; y el Cártamo fue 60 MDP, el 0.25%; del valor total de la producción de granos. **(Ver cuadro 4).**
- ✚ En el análisis anualizado el valor de la producción de granos tuvo una disminución de 1 mil 208 MDP que representó un decremento de 4.74%.
- ✚ Todos los cultivos de granos presentaron una disminución en el valor de la producción respecto al año 2016. **(Ver cuadro 4).**

Oleaginosas

- ✚ En el año 2017 en Sinaloa se cultivaron de oleaginosas 150 mil 979 hectáreas, de las cuales de Frijol fueron 83 mil 994 hectáreas, que representaron el 55.63%; de Garbanzo grano 44 mil 602 hectáreas, el 29.54%; el Cacahuete con 22 mil 069 hectáreas, el 14.62%; y Chicharos con 314 hectáreas, el 0.21%. **(Ver cuadro 2).**
- ✚ De las 150 mil 979 hectáreas del cultivo de oleaginosas se produjo un total de 273 mil 935 toneladas de alimentos, de las cuales el Frijol 158 mil 227 toneladas, el 57.76%; el Garbanzo aportó 87 mil 509 toneladas, que representó el 31.95% del total; el Cacahuete 26 mil 329 toneladas, el 9.61%; y chicharos 1 mil 870 toneladas, el 0.68%. **(Ver cuadro 3).**
- ✚ El valor de la producción de oleaginosas en 2017 fue de 5 mil 112 MDP de los cuales, la producción de Frijol fue de 3 mil 098 MDP, el 60.60%; el Garbanzo fue 1 mil 663 MDP, el 32.54%; el Cacahuete fue 335 MDP, el 6.56%; y los chicharos 16 MDP, el 0.31%. **(Ver cuadro 4).**
- ✚ En el análisis anualizado el valor de la producción de oleaginosas tuvo un aumento de 2 mil 148 MDP que representó un incremento de 72.45%; los cultivos de oleaginosas que tuvieron un incremento en el valor de la producción fue el Frijol con 1 mil 086 MDP, el 53.97% y Garbanzo grano con 965 MDP, el 138.12% y Cacahuete con 111 MDP, el 49.55%. **(Ver cuadro 4).**

Caña de azúcar

- ✚ En el año 2017 se cultivaron de caña de azúcar 3 mil 498 hectáreas, las cuales tuvieron un volumen de producción de 387 mil 264 toneladas que en el mercado tuvieron un valor de 245 MDP, en el comparativo anualizado el valor de producción de la caña tuvo una disminución de -139 MDP lo que representó un decremento de -36.24%. **(Ver cuadro 2,3 y 4).**

Frutas

- ✚ En el año 2017 en Sinaloa se cultivaron de frutas 41 mil 684 hectáreas, de las cuales de Mango se utilizaron 32 mil 278 hectáreas, que representó el 77.43 % del total, Coco 4 mil 067 hectáreas, el 9.76%; Naranja 1 mil 648 hectáreas, el 3.95%; Ciruela 1 mil 678 hectáreas, el 4.02%; y en Otros Frutos 2 mil 014 hectáreas, el 4.83% del total. **(Ver cuadro 2).**
- ✚ De las 41 mil 684 hectáreas para el cultivo de frutas se produjo un total de 449 mil 229 toneladas de alimentos de los cuales la producción de Mango fue 369 mil 488 toneladas que representó el 82.25% del total; Coco 39 mil 625 toneladas, el 8.82%; Naranja 16 mil 921 toneladas, el 3.77%; Limón con 8 mil 753 MDP; el 1.95%; Papaya con 8 mil 231 MDP; el 1.83% y Otros frutos 6 mil 211 toneladas, el 1.38% del total. **(Ver cuadro 3).**
- ✚ El valor de la producción de frutas durante el año 2017 fue de 1 mil 039 MDP de los cuales, la producción de mango fue 800 MDP, esto representó el 77.01%; Coco 86 MDP, el 8.26%; Limón fue 45 MDP, el 4.33%; Papaya con 37 MDP, el 3.60%; Naranja 31 MDP, el 3.01% y Otros frutos 39 MDP, el 3.79%. **(Ver cuadro 4).**
- ✚ En el análisis anualizado el valor de la producción de frutas tuvo un aumento de 284 MDP que representó un aumento de 37.68%; los cultivos de frutas que tuvieron los incrementos más fuertes en el valor de la producción fueron, el Mango con 260 MDP, el 48.22%; Limón con 24 MDP, el 111.60% y Papaya con 14 MDP, el 62.53%. **(Ver cuadro 4).**

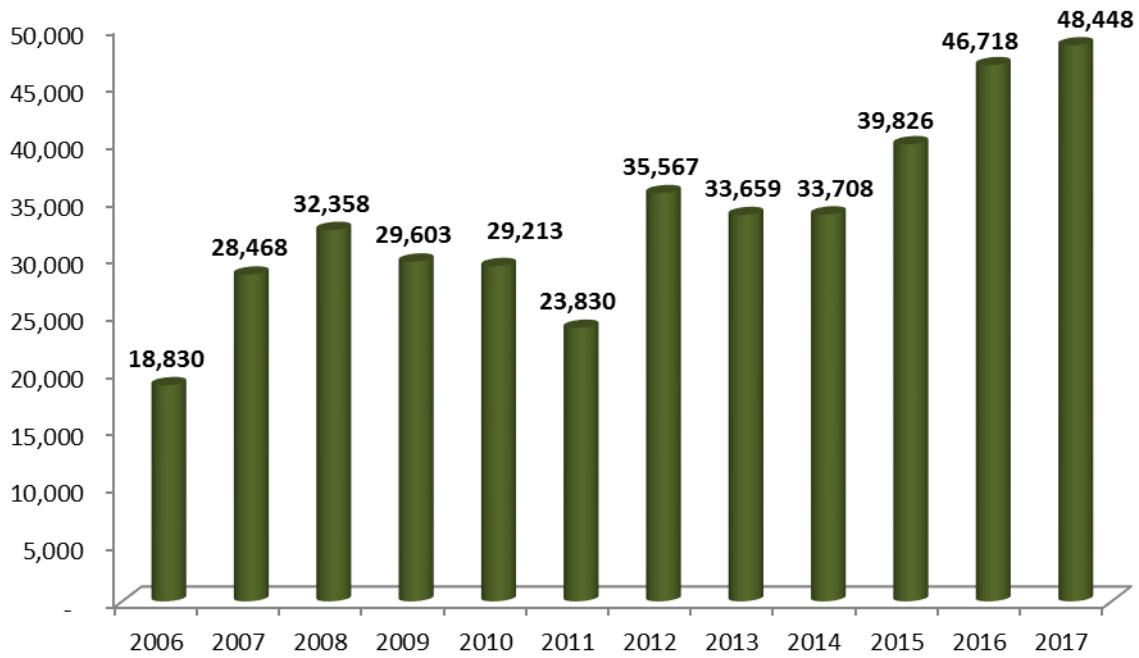
Por entidad federativa

- ✚ En el año 2017 a nivel nacional se cultivaron un total de 21 millones 590 mil 575 hectáreas, las entidades que más hectáreas utilizaron para el cultivo fueron: Jalisco con el (7.76%) del total a nivel nacional, Veracruz (7.02%) y Tamaulipas (6.49%), Sinaloa con una superficie sembrada de 1 millón 149 mil 320 hectáreas represento el 5.32% y ocupó el lugar ocho. **(Ver cuadro 6).**
- ✚ En el años 2017, el valor de la producción agrícola nacional fue de 587 mil 233 MDP, los Estados de la Republica que más aportaron fueron: Michoacán con (13.75%); Jalisco (9.79%) y Sinaloa (8.25%) del valor de la producción agrícola a nivel nacional. **(Ver cuadro 6).**
- ✚ En el análisis anualizado los Estados con los aumentos más altos en el valor de la producción fueron Michoacán con 16 mil 282 MDP, Jalisco con 11 mil 959 MDP y Chihuahua con 7 mil 198 MDP, por otra parte, los Estados que tuvieron disminuciones más fuertes; Ciudad de México con -364 MDP, Hidalgo con -436 MDP y Tamaulipas con -543 MDP. **(Ver cuadro 6).**

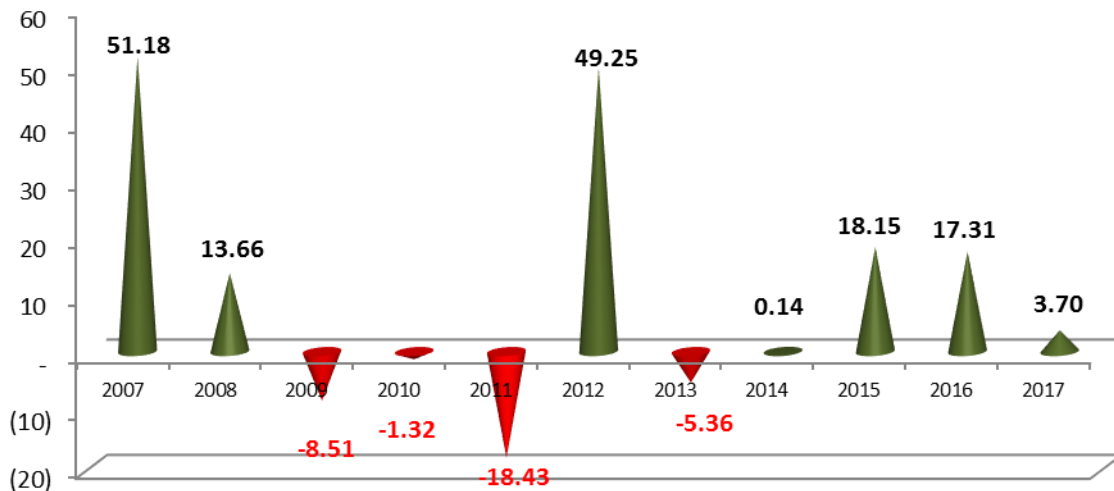
Elaborado por Unidad De Estadística Y Análisis.
Consejo para el Desarrollo económico de Sinaloa
Dirección: Paseo Niños héroes #78 PTE. Col. Centro Culiacán Sinaloa,
Para dudas sobre los datos o metodología utilizada favor de llamar al TEL: 7-12-82-32
: <http://sinaloaennumeros.com/>

(Gráfica 1)

Sinaloa: Valor de la producción agrícola, en millones de pesos, c/año



Sinaloa: Tasa de crecimiento anual del valor de la producción agrícola, c/año



Fuente: SAGARPA, SIAP

(Cuadro 1)

Sinaloa: Superficie sembrada del 2013 al 2017 (Hectáreas)								
Producto	2013	2014	2015	2016	2017	Distribución porcentual en 2017	Variación en la superficie sembrada del 2017 respecto al 2016	
							hectáreas	(%)
Total Estatal	1,208,174	1,247,384	1,269,627	1,268,062	1,149,320	100	-118,743	-9.36
HORTALIZAS	65,408	67,758	68,850	69,446	71,014	6.18	1,568	2.26
GRANOS	815,314	829,856	928,253	941,365	775,987	67.52	-165,378	-17.57
OLEAGINOSAS	180,174	204,189	128,206	110,887	150,979	13.14	40,092	36.16
CAÑA DE AZUCAR	24,463	11,492	9,906	7,134	3,498	0.30	-3,636	-50.97
FRUTAS	39,586	39,854	40,789	40,569	41,684	3.63	1,114	2.75
OTROS CULTIVOS 2/	83,229	94,235	93,623	98,661	106,159	9.24	7,497	7.60
Sinaloa: Volumen de producción agrícola, del 2013 al 2017 (Toneladas)								
Producto	2013	2014	2015	2016	2017	Distribución porcentual en 2017	Variación en el volumen de producción agrícola del 2017 respecto al 2016	
							toneladas	(%)
Total Estatal	10,033,185	9,750,345	11,056,956	12,177,997	12,165,950	100	-12,047	-0.10
HORTALIZAS	2,431,828	2,517,518	2,628,690	2,746,106	2,903,811	23.87	157,704	5.74
GRANOS	4,433,063	5,186,007	6,428,172	7,317,363	6,801,528	55.91	-515,835	-7.05
OLEAGINOSAS	268,473	295,411	188,214	168,541	273,935	2.25	105,394	62.53
CAÑA DE AZUCAR	1,839,594	818,633	568,144	664,514	387,264	3.18	-277,251	-41.72
FRUTAS	321,167	173,174	379,009	416,503	449,229	3.69	32,726	7.86
OTROS CULTIVOS 2/	739,061	759,603	864,727	864,970	1,350,183	11.10	485,214	56.10
Sinaloa: Valor de la producción agrícola del 2013 al 2017 (Millones de pesos)								
Producto	2013	2014	2015	2016	2017	Distribución porcentual en 2017	Variación en el valor de la producción agrícola del 2017 respecto al 2016	
							millones de pesos	(%)
Total Estatal	33,659	33,708	39,826	46,718	48,448	100	1,730	3.70
HORTALIZAS	13,188	12,142	13,500	15,616	15,485	31.96	-131	-0.84
GRANOS	14,795	17,024	21,412	25,494	24,286	50.13	-1,208	-4.74
OLEAGINOSAS	3,656	3,271	2,423	2,964	5,112	10.55	2,148	72.45
CAÑA DE AZUCAR	1,000	420	285	385	245	0.51	-139	-36.24
FRUTAS	583	378	935	754	1,039	2.14	284	37.68
OTROS CULTIVOS 2/	437	473	1,271	1,505	2,281	4.71	776	51.58
1/ en otros cultivos se agrupa: acelga, agave, ajo, alfalfa verde, algodón, alpiste, apio, avena baby back choi, bambú, blueberry, boi choi, brocoli, camote caña de azúcar semilla y otros usos, cebada, cebolla semilla, chayote, chia, choi sum, coliflor, daikon, estropajo, eucalipto, flor de calabaza, flores, forrajes, gailan, garbanzo forrajero, girasol, habas verdes, huazontlez, jaca, jamaica, jicama, khol rabi, maíz forrajero y semilla, napa, okra, nopalitos, pitaya, rabanos, rey grass, sorgo escobero y forrajero, soya, tabaco, varios, tomillo, yu choy, pasto y zempoalxochilt, etc.								
Fuente: SIAP, SAGARPA								

(Cuadro 2)

Sinaloa: Superficie sembrada del 2013 al 2017 (Hectáreas)									
Producto	2013	2014	2015	2016	2017	Distribución porcentual en 2017	Variación en la superficie sembrada del 2017 respecto al 2016		
							hectáreas	(%)	
TOTAL ESTATAL	1,208,174	1,247,384	1,269,627	1,268,062	1,149,320	-	-118,743	-9.36	
HORTALIZAS	65,408	67,758	68,850	69,446	71,014	100	1,568	2.26	
BERENJENA	1,272	1,498	2,101	2,295	2,283	3.21	-12	0.52	
CALABACITA	3,304	3,563	2,508	2,030	3,018	4.25	989	48.71	
CALABAZA	20	9	748	191	363	0.51	172	90.35	
CEBOLLA	1,075	1,491	2,618	2,560	2,008	2.83	-552	21.56	
CHILE VERDE	13,676	12,657	13,845	15,105	15,952	22.46	847	5.61	
EJOTE	1,307	1,746	1,913	1,505	2,073	2.92	567	37.70	
ELOTE	1,589	1,940	3,069	3,329	2,941	4.14	-388	11.64	
HORTALIZAS	2,517	2,835	449	-	-	-	-	-	
LECHUGA	4	8	12	8	13	0.02	5	62.50	
MELON	15	-	369	4	-	-	-4	100.00	
PAPA	11,814	11,667	12,866	13,635	12,944	18.23	-691	5.07	
PEPINO	3,443	4,203	5,064	4,802	4,695	6.61	-107	2.23	
SANDIA	2,785	2,116	2,639	2,720	1,750	2.46	-970	35.67	
SHOP SUEY	122	75	58	19	105	0.15	86	452.63	
TOMATE ROJO (JITOMATE)	15,362	15,307	12,937	14,221	14,611	20.57	390	2.74	
TOMATE VERDE	7,054	8,644	7,422	6,731	8,258	11.63	1,528	22.70	
ESPINACA	50	-	232	292	-	-	-292	100.00	
GRANOS	815,314	829,856	928,253	941,365	775,987	100	-165,378	-17.57	
AJONJOLI	26,637	46,659	49,103	38,386	30,452	3.92	-7,933	-20.67	
CARTAMO	45,746	23,646	11,973	7,858	7,054	0.91	-804	-10.24	
MAIZ GRANO	497,995	407,723	544,070	621,884	574,414	74.02	-47,471	-7.63	
SORGO GRANO	227,266	289,286	243,650	197,007	109,383	14.10	-87,625	-44.48	
TRIGO GRANO	17,671	62,542	79,456	76,230	54,685	7.05	-21,545	-28.26	
OLEAGINOSAS	180,174	204,189	128,206	110,887	150,979	100	40,092	36.16	
CACAHUATE	16,430	19,956	21,160	15,390	22,069	14.62	6,679	43.40	
CHICHARO	130	220	220	403	314	0.21	-89	-21.97	
FRIJOL	82,765	122,413	58,556	64,197	83,994	55.63	19,797	30.84	
GARBANZO GRANO	80,849	61,600	48,270	30,897	44,602	29.54	13,705	44.36	
CAÑA DE AZUCAR	24,463	11,492	9,906	7,134	3,498	-	-3,636	-50.97	
FRUTAS	39,586	39,854	40,789	40,569	41,684	100	1,114	2.75	
AGUACATE	222	30	15	15	14	0.03	-1	-6.90	
CIRUELA	1,721	1,733	1,761	1,679	1,678	4.02	-2	-0.09	
COCO FRUTA	4,237	4,139	4,072	4,002	4,067	9.76	65	1.62	
DURAZNO	33	33	33	33	33	0.08	0	-	
FRESA	2	-	13	14	-	-	-14	-100.00	
GUAYABA	3	3	3	3	3	0.01	0	-	
LIMON	608	605	902	793	1,292	3.10	499	62.94	
LITCHI	397	196	226	226	261	0.63	35	15.49	
MANDARINA	17	12	60	58	57	0.14	-1	-1.72	
MANGO	30,096	31,180	31,523	31,808	32,278	77.43	470	1.48	
NANCHE	18	40	40	40	40	0.10	0	-	
NARANJA	1,792	1,500	1,644	1,555	1,648	3.95	93	5.98	
PAPAYA	386	346	365	222	215	0.51	-7	-3.16	
TAMARINDO	15	15	10	-	-	-	0	-	
TORONJA (POMELO)	39	23	123	123	100	0.24	-23	-18.70	
OTROS CULTIVOS 2/	83,229	94,235	93,623	98,661	106,159	-	7,497	7.60	

1/ en otros cultivos se agrupa: acelga, agave, ajo, alfalfa verde, algodón, alpiste, apio, avena baby back choy, bambú, blueberry, boi choy, brocoli, camote caña de azúcar semilla y otros usos, cebada, cebolla semilla, chayote, chia, choy sum, coliflor, daikon, estropajo, eucalipto, flor de calabaza, flores, forrajes, gallan, garbanzo forrajero, girasol, habas verdes, huazontlez, jaca, jamaica, jicama, khol rabi, maiz forrajero y semilla, napa, okra, nopalitos, pitaya, rabanos, rey grass, sorgo escobero y forrajero, soya, tabaco, varios, tomillo, yu choy, pasto y zempoalxochilt.

Fuente: SIAP, SAGARPA

(Cuadro 3)

Sinaloa: Volumen de producción agrícola del 2013 al 2017 (Toneladas)								
Producto	2013	2014	2015	2016	2017	Distribución porcentual en 2017	Variación en el volumen de producción agrícola del 2017 respecto al 2016	
							toneladas	(%)
TOTAL ESTATAL	10,033,185	9,750,345	11,056,956	12,177,997	12,165,950	-	-12,047	-0.10
HORTALIZAS	2,431,828	2,517,518	2,628,690	2,703,129	2,903,811	100	200,682	7.42
BERENJENA	115,841	131,907	150,375	162,557	177,349	6.11	14,792	9.10
CALABACITA	44,700	63,874	45,058	27,922	51,022	1.76	23,100	82.73
CEBOLLA	25,884	34,121	54,487	5,148	49,033	1.69	43,884	852.40
CHILE VERDE	552,121	604,774	601,736	637,924	771,191	26.56	133,268	20.89
EJOTE	12,857	14,933	15,385	14,822	22,565	0.78	7,743	52.24
ELOTE	19,273	26,450	38,298	46,071	38,409	1.32	-7,662	-16.63
CALABAZA	146	29	7,265	5,148	4,208	0.14	-941	-18.27
HORTALIZAS	18,236	26,054	4,574	-	-	-	-	-
LECHUGA	29	57	144	89	195	0.01	106	119.10
PAPA	293,045	295,115	329,930	360,176	332,101	11.44	-28,076	-7.79
PEPINO	270,513	305,327	359,910	361,887	329,501	11.35	-32,386	-8.95
SANDIA	31,326	32,704	46,301	34,627	39,395	1.36	4,769	13.77
SHOP SUEY	73	135	86	128	348	0.01	220	172.59
TOMATE ROJO (JITOMATE)	983,288	867,832	849,342	924,153	937,796	32.30	13,643	1.48
TOMATE VERDE	64,121	114,207	121,744	118,439	150,697	5.19	32,258	27.24
ESPINACA	375	-	4,057	4,037	-	-	-4,037	-100.00
GRANOS	4,433,063	5,186,007	6,428,172	7,317,363	6,801,528	100	-515,835	7.05
AJONJOLI	16,328	29,837	20,225	23,239	21,013	0.31	-2,227	-9.58
CARTAMO	29,216	16,233	15,099	10,780	11,500	0.17	720	6.68
MAIZ GRANO	3,627,778	3,686,274	5,380,042	6,430,677	6,167,096	90.67	-263,581	-4.10
SORGO GRANO	677,993	1,174,600	690,100	484,516	328,002	4.82	-156,513	-32.30
TRIGO GRANO	81,747	279,063	322,706	368,151	273,917	4.03	-94,235	-25.60
OLEAGINOSAS	268,473	295,411	188,214	168,541	273,935	100	105,394	62.53
CACAHUATE	25,395.80	27,639	22,631	18,466	26,329	9.61	7,863	42.58
CHICHARO	1,687.92	2,607	2,759	4,161	1,870	0.68	-2,290	-55.05
FRIJOL	119,142.71	161,520	84,399	92,256	158,227	57.76	65,971	71.51
GARBANZO GRANO	122,246.57	103,645	78,425	53,658	87,509	31.95	33,851	63.09
CAÑA DE AZUCAR	1,839,594	818,633	568,144	664,514	387,264	-	-277,251	-41.72
FRUTAS	321,167	173,174	379,009	416,503	449,229	100	32,726	7.86
AGUACATE	142	326	131	149	134	0.03	-15	-10.08
CIRUELA	1,343	1,459	1,791	4,888	2,867	0.64	-2,021	-41.34
COCO FRUTA	49,955	33,676	37,161	39,543	39,625	8.82	82	0.21
DURAZNO	66	88	106	208	224	0.05	17	7.94
FRESA	60	-	83	126	-	-	-126	-100.00
GUAYABA	11	9	9	10	15	0.00	5	53.85
LIMON	3,028	2,371	1,648	4,657	8,753	1.95	4,096	87.94
LITCHI	669	585	732	713	832	0.19	119	16.71
MANDARINA	127	63	446	584	580	0.13	-4	-0.71
MANGO	235,772	110,889	302,092	339,530	369,488	82.25	29,958	8.82
NANCHE	194	123	328	340	380	0.08	40	11.76
NARANJA	13,658	14,613	19,320	16,967	16,921	3.77	-46	-0.27
PAPAYA	15,774	8,769	12,257	6,472	8,231	1.83	1,759	27.18
TAMARINDO	31	20	20	-	-	-	-	-
TORONJA (POMELO)	338	184	2,887	2,316	1,178	0.26	-1,138	-49.13
OTROS CULTIVOS 2/	739,061.3	759,602.6	864,727.4	864,969.5	1,350,183	-	485,214	56.10

1/ en otros cultivos se agrupa: acelga, agave, ajo, alfalfa verde, algodón, alpiste, apio, avena baby back choy, bambú, blueberry, boi choy, brocoli, camote caña de azúcar semilla y otros usos, cebada, cebolla semilla, chayote, chia, choy sum, coliflor, daikon, estropajo, eucalipto, flor de calabaza, flores, forrajes, gailan, garbanzo forraero, girasol, habas verdes, huazontlez, jaca, jamaica, jicama, khol rabi, maíz forrajero y semilla, napa, okra, nopalitas, pitaya, rabanos, rey grass, sorgo escobero y forrajero, soya, tabaco, varios, tomillo, yu choy, pasto y zempoalcochilt.

Fuente: SIAP, SAGARPA

(Cuadro 4)

Sinaloa: Valor de la producción agrícola del 2013 al 2017 (Millones de pesos)								
Producto	2013	2014	2015	2016	2017	Distribución porcentual en 2017	Variación en el valor de la producción agrícola del 2017 respecto al 2016	
							millones de pesos	(%)
TOTAL ESTATAL	33,659	33,708	39,826	46,718	48,448	-	1,730	3.70
HORTALIZAS	13,188	12,142	13,500	15,616	15,485	100	-131	-0.84
BERENJENA	484	901	950	1,099	1,338	8.64	239	21.78
CALABACITA	221	200	168	156	224	1.44	68	43.75
CEBOLLA	128	105	115	212	123	0.79	-89	-42.12
CHILE VERDE	3,265	3,264	3,809	4,008	5,367	34.66	1,359	33.92
EJOTE	56	36	89	70	130	0.84	59	84.09
ELOTE	52	51	128	95	81	0.53	-14	-14.64
CALABAZA	1	0.07	26	21	18	0.12	-3	-14.74
HORTALIZAS	121	131	23	-	-	-	0	
LECHUGA	0.09	0.26	1	0.36	2	0.01	1	370.27
PAPA	2,627	2,313	2,221	2,437	1,921	12.41	-516	-21.16
PEPINO	1,836	1,685	1,736	2,115	1,780	11.49	-335	-15.84
SANDIA	72	96	132	80	114	0.74	34	42.15
SHOP SUEY	1	0.34	0.40	1	1	0.01	1	109.71
TOMATE ROJO (JITOMATE)	4,122	3,173	3,535	4,815	4,010	25.90	-804	-16.71
TOMATE VERDE	202	186	545	490	376	2.43	-114	-23.30
ESPINACA	1	-	20	17	-	-	-17	-100.00
GRANOS	14,795	17,024	21,412	25,494	24,286	100	-1,208	-4.74
AJONJOLI	227	472	316	346	335	1.38	-11	-3.24
CARTAMO	155	64	72	69	60	0.25	-9	-13.59
MAIZ GRANO	12,027	12,227	17,968	22,350	21,883	90.11	-467	-2.09
SORGO GRANO	2,095	3,327	1,953	1,483	1,036	4.27	-447	-30.14
TRIGO GRANO	291	933	1,102	1,245	972	4.00	-274	-21.96
OLEAGINOSAS	3,656	3,271	2,423	2,964	5,112	100	2,148	72.45
CACAHUATE	266	249	252	224	335	6.56	111	49.55
CHICHARO	4	10	7	30	16	0.31	-14	-47.08
FRIJOL	1,846	2,030	1,234	2,012	3,098	60.60	1,086	53.97
GARBANZO GRANO	1,541	982	929	699	1,663	32.54	965	138.12
CANA DE AZUCAR	1,000	420	285	385	245	-	-139	-36.24
FRUTAS	583	378	935	754	1,039	100	284	37.68
AGUACATE	1	4	1	1	2	0.20	0.71	52.84
CIRUELA	12	19	14	26	16	1.51	10	-39.98
COCO FRUTA	94	42	78	95	86	8.26	9	-9.86
DURAZNO	1	1	1	1	1	0.13	0.59	79.69
FRESA	0	-	1	2	-	-	2	-100.00
GUAYABA	0.04	0.03	0.03	0.03	0.14	0.01	0.10	313.35
LIMON	8	9	6	21	45	4.33	24	111.60
LITCHI	10	9	12	12	13	1.27	1	11.67
MANDARINA	0	0	1	1	2	0.19	0.64	47.41
MANGO	374	222	744	540	800	77.01	260	48.22
NANCHE	0	1	2	2	3	0.26	1	60.32
NARANJA	21	34	31	27	31	3.01	4	15.00
PAPAYA	59	37	40	23	37	3.60	14	62.53
TAMARINDO	0	0	0	-	-	-	-	
TORONJA (POMELO)	1	0	5	3	2	0.23	0.57	-19.49
OTROS CULTIVOS 2/	437	473	1,271	1,505	2,281	-	776	51.58

1/ en otros cultivos se agrupa: acelga, agave, ajo, alfalfa verde, algodón, alpiste, apio, avena baby back choy, bambú, blueberry, boi choy, brocoli, camote caña de azúcar semilla y otros usos, cebada, cebolla semilla, chayote, chia, choy sum, coliflor, daikon, estropajo, eucalipto, flor de calabaza, flores, forrajes, gailan, garbanzo forrajero, girasol, habas verdes, huazontlez, jaca, jamaica, jicama, khol rabi, maiz forrajero y semilla, napa, okra, nopalitos, pitaya, rabanos, rey grass, sorgo escobero y forrajero, soya, tabaco, varios, tomillo, yu choy, pasto y zempoalxochilt.

Fuente: SIAP, SAGARPA

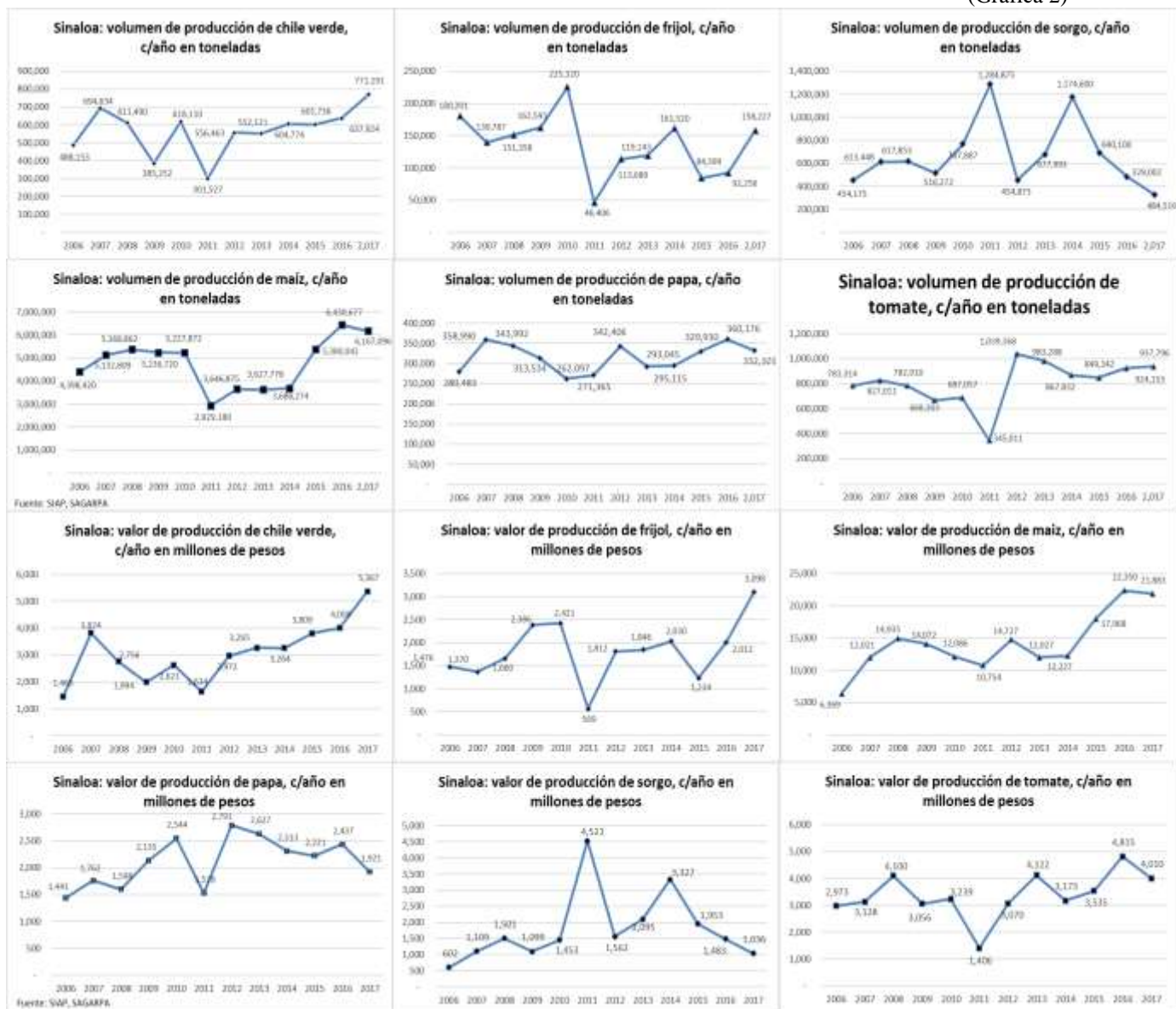
(Cuadro 5)

Superficie sembrada, por entidad federativa en el año 2017, (hectáreas)				Valor de la producción agrícola, por entidad federativa en el año 2017, (millones de pesos)				Variación en el valor de la producción agrícola por entidad federativa del año 2017 respecto al año 2016, en millones de pesos y porcentual					
Posición	Entidad	Hectáreas	Distribución porcentual	Posición	Entidad	Valor de producción	Distribución porcentual	Posición	Entidad	Millones de pesos	Posición	Entidad	%
-	Nacional	21,590,575	100	-	Nacional	587,233	100	-	Nacional	73,297	1	Jalisco	26.28
1	Jalisco	1,675,637	7.76	1	Michoacán	80,753	13.75	1	Michoacán	16,282	2	Michoacán	25.26
2	Veracruz	1,515,175	7.02	2	Jalisco	57,466	9.79	2	Jalisco	11,959	3	Aguascalientes	23.84
3	Tamaulipas	1,400,482	6.49	3	Sinaloa	48,448	8.25	3	Chihuahua	7,198	4	Guanajuato	21.40
4	Chiapas	1,396,698	6.47	4	Chihuahua	42,715	7.27	4	Sonora	6,040	5	Nuevo León	21.17
5	Oaxaca	1,328,810	6.15	5	Sonora	40,345	6.87	5	Veracruz	5,616	6	Zacatecas	21.01
6	Zacatecas	1,217,912	5.64	6	Veracruz	39,158	6.67	6	Guanajuato	4,770	7	Chihuahua	20.27
7	Michoacán	1,153,141	5.34	7	Guanajuato	27,056	4.61	7	Zacatecas	3,497	8	Colima	20.26
8	Sinaloa	1,149,320	5.32	8	México	22,560	3.84	8	San Luis Potosí	2,547	9	San Luis Potosí	19.24
9	Chihuahua	1,021,494	4.73	9	Zacatecas	20,145	3.43	9	Baja California	2,122	10	Quintana Roo	18.86
10	Guanajuato	937,306	4.34	10	Baja California	18,282	3.11	10	Sinaloa	1,730	11	Sonora	17.61
11	Puebla	926,176	4.29	11	Tamaulipas	18,156	3.09	11	Puebla	1,441	12	Nayarit	16.92
12	Guerrero	896,780	4.15	12	Chiapas	17,695	3.01	12	Nayarit	1,408	13	Veracruz	16.74
13	San Luis Potosí	847,718	3.93	13	Oaxaca	17,625	3.00	13	Guerrero	1,406	14	Morelos	14.86
14	México	770,898	3.57	14	Puebla	17,090	2.91	14	Oaxaca	1,377	-	Nacional	14.26
15	Durango	707,146	3.28	15	San Luis Potosí	15,788	2.69	15	Durango	1,137	15	Baja California	13.13
16	Yucatán	692,246	3.21	16	Guerrero	15,491	2.64	16	Colima	1,068	16	Coahuila	12.41
17	Sonora	610,678	2.83	17	Durango	10,366	1.77	17	Morelos	948	17	Durango	12.32
18	Hidalgo	556,110	2.58	18	Nayarit	9,731	1.66	18	Nuevo León	874	18	Guerrero	9.98
19	Nayarit	381,975	1.77	19	Hidalgo	8,280	1.41	19	Coahuila	855	19	Tabasco	9.54
20	Campeche	349,425	1.62	20	Coahuila	7,747	1.32	20	Aguascalientes	618	20	Puebla	9.21
21	Nuevo León	342,869	1.59	21	Morelos	7,327	1.25	21	Tabasco	542	21	Oaxaca	8.47
22	Coahuila	273,859	1.27	22	Colima	6,340	1.08	22	Quintana Roo	366	22	Querétaro	8.19
23	Tabasco	246,225	1.14	23	Tabasco	6,222	1.06	23	Querétaro	308	23	Yucatán	7.58
24	Tlaxcala	216,357	1.00	24	Baja California Sur	5,107	0.87	24	Yucatán	280	24	Sinaloa	3.70
25	Baja California	197,644	0.92	25	Nuevo León	4,999	0.85	25	México	176	25	Tlaxcala	2.82
26	Colima	159,480	0.74	26	Campeche	4,601	0.78	26	Tlaxcala	82	26	Baja California Sur	1.51
27	Querétaro	154,108	0.71	27	Querétaro	4,066	0.69	27	Baja California Sur	76	27	México	0.79
28	Aguascalientes	143,153	0.66	28	Yucatán	3,979	0.68	28	Campeche	- 14	28	Campeche	-0.29
29	Morelos	135,809	0.63	29	Aguascalientes	3,208	0.55	29	Chiapas	- 71	29	Chiapas	-0.40
30	Quintana Roo	128,182	0.59	30	Tlaxcala	3,003	0.51	30	Ciudad de México /-	364	30	Tamaulipas	-2.90
31	Baja California Sur	40,747	0.19	31	Quintana Roo	2,309	0.39	31	Hidalgo	- 436	31	Hidalgo	-5.00
32	Ciudad de México	17,013	0.08	32	Ciudad de México	1,179	0.20	32	Tamaulipas	- 543	32	Ciudad de México /	-23.58

Fuente: SIAP

Elaborado por la Unidad de Estadística y Análisis del Consejo para el Desarrollo Económico de Sinaloa

(Gráfica 2)



(Cuadro6)

Sinaloa: Superficie agrícola sembrada por municipio, en hectáreas, en el año 2017				Valor de la producción agrícola por municipio, en millones de pesos, al año 2017				Sinaloa: Variación en el valor de la producción agrícola del año 2017 con respecto al año 2016, en millones de pesos y en tasa de crecimiento					
Posición	Municipio	Hectáreas	Distribución porcentual	Posición	Municipio	Valor de producción	Distribución porcentual	Posición	Municipio	millones de pesos	Posición	Municipio	tasa de crecimiento
-	Estatad	1,149,320	100	-	Estatad	48,448	100	-	Estatad	1,730	1	Choix	47.39
1	Guasave	196,622	17.11	1	Culiacán	9,667	19.95	1	Guasave	1,049	2	Concordia	35.28
2	Ahome	196,549	17.10	2	Guasave	8,505	17.55	2	Navolato	776	3	Cosalá	31.60
3	Culiacán	174,957	15.22	3	Ahome	7,410	15.29	3	Ahome	757	4	Guasave	14.06
4	Sinaloa	117,950	10.26	4	Navolato	7,285	15.04	4	Angostura	352	5	Mazatlán	13.77
5	Navolato	98,518	8.57	5	Sinaloa	3,458	7.14	5	Escuinapa	170	6	Angostura	13.76
6	Angostura	74,857	6.51	6	Angostura	2,914	6.02	6	Concordia	123	7	Escuinapa	13.36
7	Mocorito	47,098	4.10	7	Elota	2,020	4.17	7	Mazatlán	83	8	Navolato	11.93
8	Elota	46,436	4.04	8	Escuinapa	1,440	2.97	8	Choix	82	9	Ahome	11.38
9	El Fuerte	43,057	3.75	9	El Fuerte	1,343	2.77	9	Mocorito	12	-	Estatad	3.70
10	Rosario	32,761	2.85	10	Mocorito	1,259	2.60	10	Cosalá	8	10	Mocorito	1.00
11	Escuinapa	24,917	2.17	11	Salvador Alvarado	750	1.55	11	Culiacán	4	11	Culiacán	0.05
12	Salvador Alvarado	24,220	2.11	12	Rosario	743	1.53	12	Badiraguato	-	12	Elota	-
13	Mazatlán	18,604	1.62	13	Mazatlán	688	1.42	13	Elota	-	13	Salvador Alvarado	-
14	Choix	17,220	1.50	14	Concordia	471	0.97	14	Salvador Alvarado	-	14	El Fuerte	-
15	Concordia	13,929	1.21	15	Choix	256	0.53	15	San Ignacio	-	15	Rosario	-
16	San Ignacio	10,256	0.89	16	San Ignacio	187	0.39	16	Rosario	-	16	Sinaloa	-
17	Badiraguato	6,104	0.53	17	Cosalá	32	0.07	17	El Fuerte	-	17	San Ignacio	-
18	Cosalá	5,264	0.46	18	Badiraguato	21	0.04	18	Sinaloa	-	18	Badiraguato	-

Fuente: SIAP, SAGARPA

Elaborado por la Unidad de Estadística y Análisis del Consejo para el Desarrollo Económico de Sinaloa