



## Empleo promedio mensual en Sinaloa durante el año 2024.

Reporte 02 del 2025.

### I. Comparativo promedio mensual, empleo de enero a diciembre del 2024.

Sinaloa, durante el año 2024, registró en promedio mensual ante el IMSS, 601 mil 686 trabajadores, que, comparado con el mismo periodo de 2023, observa un aumento de 327 empleos más; en términos relativos, significa un aumento de 0.1%. En su comparativo por entidad federativa, Sinaloa se ubica en la posición catorce con una participación del 2.7%.

En Sinaloa, la baja generación del empleo formal, se vincula con la reducción en el sector primario y también por la caída de fuentes de trabajo en la industria de la construcción.

Número promedio mensual de puestos de trabajo formales registrados en Sinaloa en cada año



Fuente: IMSS

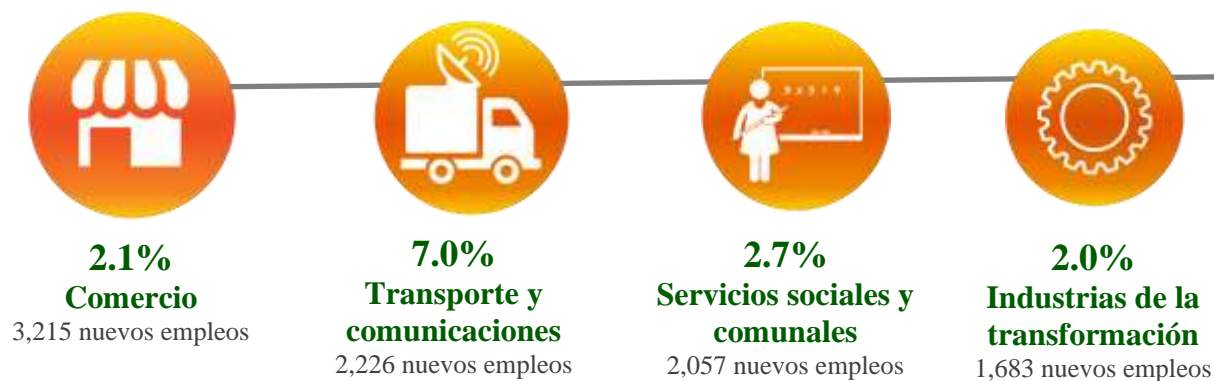
Del total de empleos registrados ante el IMSS, **509 mil 547 (84.7%)** son trabajadores permanentes, **53 mil 027 (8.8%)** son eventuales urbanos, y **39 mil 111 (6.5%)** son eventuales del campo.

	 Trabajadores Permanentes Crec. 0.7%	 Trabajadores Eventuales Urbanos Crec. -2.2%	 Trabajadores Eventuales del Campo Crec. -5.5%
<b>2023</b>	505,773	54,206	41,380
<b>2024</b>	509,547	53,027	39,111

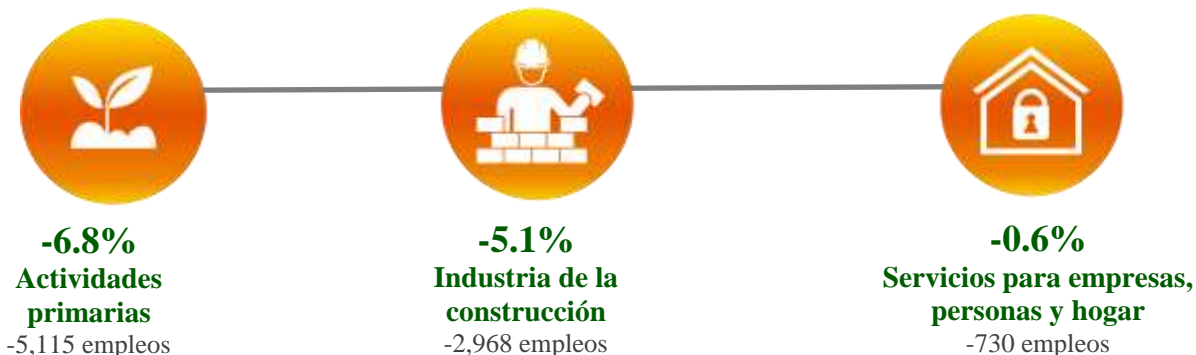
Las actividades que integran el sector servicios son las que registran más empleos formales, con el 37.5% del total estatal; le sigue el comercio con el 25.9%; luego la Industria con el 25.0% y en cuarto lugar quedan las actividades que integran el sector primario con el 11.6%.



Las actividades económicas que muestran un crecimiento en el número promedio de empleos en el comparativo anual durante el año 2024 son:



Las actividades económicas que registraron la mayor pérdida en el número de empleos son:



## II. Empleo por sexo y edad.

De las 601 mil 686 personas que se encontraban empleadas durante el año 2024 en Sinaloa, 352 mil 770 (58.6%) son hombres y 248 mil 916 (41.4%) son mujeres. 168 mil 308 empleados (el 28.0%) tienen de 30 a 39 años; 156 mil 151, (el 26.0%) tienen de 20 a 29 años; 137 mil 959 personas (el 22.9%) tienen de 40 a 49 años; 102 mil 871 personas (el 17.1%) tienen de 50 a 59 años; 23 mil 701 personas (el 3.9%) tienen 60 años y más; y, por último 12 mil 691 personas (el 2.1%) tienen de 15 a 19 años.

En el comparativo del año 2024, con respecto al año 2023, se registraron en promedio más mujeres que hombres al mercado laboral siendo 4 mil 228, nuevas mujeres, mientras que el registro de hombres fue de -3 mil 901.

Para el año 2024 el rango de edad en el que se incorporaron nuevas personas al mercado laboral fue de 50 a 59 años con 4 mil 370, nuevos empleos y los de 60 años y más con 977.

## IV. Empleo mensual anual.

Al mes de diciembre el estado registró 605 mil 219 empleos ante el IMSS, -2 mil 394 empleos menos que lo registrado en el mes de diciembre del 2023 lo que significó una caída del -0.4%.

Las actividades que mostraron un crecimiento en el número de empleos fueron: Servicios sociales y comunales con 2 mil 312 (3.0%), Comercio con 2 mil 241 (1.4%), Transporte y comunicaciones con 1 mil 558 (4.7%), y el sector primario con 1 mil 185

(1.5%). Mientras que las actividades que componen el sector industrial y servicios para empresas, personas y el hogar presentan una caída en el número de empleos.

Sinaloa: Número de empleos registrados en el IMSS por actividad económica diciembre de cada año.					
Sector y actividad	2023	2024	Part. %, en 2024	Var. abs.	Var. %
<b>Total sin incluir trabajadores del campo</b>	<b>558,320</b>	<b>554,278</b>	-	<b>-4,042</b>	<b>-0.7</b>
<b>Total incluyendo trabajadores del campo</b>	<b>607,613</b>	<b>605,219</b>	<b>100.00</b>	<b>-2,394</b>	<b>-0.4</b>
<b>SECTOR PRIMARIO</b>	<b>80,015</b>	<b>81,200</b>	<b>13.4</b>	<b>1,185</b>	<b>1.5</b>
Agricultura, ganadería, silvicultura, caza y pesca	30,722	30,259	5.0	-463	-1.5
Trabajadores eventuales del campo *	49,293	50,941	8.4	1,648	3.3
<b>SECTOR INDUSTRIAL</b>	<b>147,555</b>	<b>143,793</b>	<b>23.8</b>	<b>-3,762</b>	<b>-2.5</b>
Industria extractiva	3,741	3,589	0.6	-152	-4.1
Industria de la transformación	84,599	84,325	13.9	-274	-0.3
Construcción	54,814	51,524	8.5	-3,290	-6.0
Industria eléctrica, captación y suministro de agua potable	4,401	4,355	0.7	-46	-1.0
<b>COMERCIO</b>	<b>154,821</b>	<b>157,062</b>	<b>26.0</b>	<b>2,241</b>	<b>1.4</b>
Comercio	154,821	157,062	26.0	2,241	1.4
<b>SERVICIOS</b>	<b>225,222</b>	<b>223,164</b>	<b>36.9</b>	<b>-2,058</b>	<b>-0.9</b>
Transportes y comunicaciones	32,899	34,457	5.7	1,558	4.7
Servicios para empresas, personas y el hogar	116,183	110,255	18.2	-5,928	-5.1
Servicios sociales y comunales	76,140	78,452	13.0	2,312	3.0

México: Número de empleos registrados en IMSS por actividad económica diciembre de cada año.					
Sector y actividad	2023	2024	Part. %, en 2024	Var. abs.	Var. %
<b>Total sin incluir trabajadores del campo</b>	<b>21,766,961</b>	<b>21,998,612</b>	-	<b>231,651</b>	<b>1.1</b>
<b>Total incluyendo trabajadores del campo</b>	<b>22,024,386</b>	<b>22,238,379</b>	<b>100.00</b>	<b>213,993</b>	<b>1.0</b>
<b>SECTOR PRIMARIO</b>	<b>748,788</b>	<b>730,431</b>	<b>3.3</b>	<b>-18,357</b>	<b>-2.5</b>
Agricultura, ganadería, silvicultura, caza y pesca	491,363	490,664	2.2	-699	-0.1
Trabajadores eventuales del campo *	257,425	239,767	1.1	-17,658	-6.9
<b>SECTOR INDUSTRIAL</b>	<b>8,066,501</b>	<b>7,967,725</b>	<b>35.8</b>	<b>-98,776</b>	<b>-1.2</b>
Industria extractiva	127,329	128,721	0.6	1,392	1.1
Industria de la transformación	5,969,489	5,979,616	26.9	10,127	0.2
Construcción	1,816,215	1,702,393	7.7	-113,822	-6.3
Industria eléctrica, captación y suministro de agua potable	153,468	156,995	0.7	3,527	2.3
<b>COMERCIO</b>	<b>4,617,863</b>	<b>4,746,217</b>	<b>21.3</b>	<b>128,354</b>	<b>2.8</b>
Comercio	4,617,863	4,746,217	21.3	128,354	2.8
<b>SERVICIOS</b>	<b>8,591,234</b>	<b>8,794,006</b>	<b>39.5</b>	<b>202,772</b>	<b>2.4</b>
Transportes y comunicaciones	1,522,386	1,581,718	7.1	59,332	3.9
Servicios para empresas, personas y el hogar	4,740,900	4,840,080	21.8	99,180	2.1
Servicios sociales y comunales	2,327,948	2,372,208	10.7	44,260	1.9

\*Trabajadores del campo.- (Personas físicas contratadas para realizar labores de siembra, deshierbe, cosecha, recolección, preparación de productos para su primera enajenación y otras actividades de análoga naturaleza agrícola, ganadera, forestal o mixta, pudiendo ser contratadas por uno o más patrones durante un año).

Fuente: Instituto Mexicano del Seguro Social, IMSS.

Elaborado por la Unidad de Estadística y Análisis del CODESIN.

### V.- Tasa de variación porcentual anual del empleo, Sinaloa y Nacional.

A lo largo de los últimos 12 meses se puede observar que el ritmo de crecimiento del empleo a nivel nacional es superior al de Sinaloa. Mientras a nivel nacional la tasa de crecimiento es permanentemente positivo; en Sinaloa, se registran tasas negativas en 8 meses.

Empleo formal registrados en el IMSS  
Tasa de crecimiento analizada mensual



Fuente: IMSS

## VI. Empleo por entidad federativa.

Hidalgo, Chiapas y México, encabezan la lista de los estados con mayor crecimiento porcentual en el país. Por el contrario, las entidades con menor crecimiento fueron: Chihuahua, Zacatecas y Tabasco.

Crecimiento en el número de trabajadores registrados ante el IMSS



Por generación de número de nuevos empleos fueron México, Nuevo León y Ciudad de México los estados que más empleos generaron. Sinaloa con una generación de 327 empleos se situó en la posición veinticinco. Mientras que las entidades que más perdieron empleos fueron Baja California, Chihuahua y Tabasco.

## Anexos

**Sinaloa: Número de empleos promedio registrados en el IMSS por actividad económica en cada año.**

Sector y actividad	2023	2024	Part. %, en 2024	Var. abs.	Var. %
<b>Total sin incluir trabajadores del campo</b>	<b>559,979</b>	<b>562,574</b>	<b>-</b>	<b>2,595</b>	<b>0.5</b>
<b>Total incluyendo trabajadores del campo</b>	<b>601,359</b>	<b>601,686</b>	<b>100.0</b>	<b>327</b>	<b>0.1</b>
<b>SECTOR PRIMARIO</b>	<b>75,051</b>	<b>69,936</b>	<b>11.6</b>	<b>-5,115</b>	<b>-6.8</b>
Agricultura, ganadería, silvicultura, caza y pesca	33,671	30,825	5.1	-2,847	-8.5
Trabajadores eventuales del campo *	41,380	39,111	6.5	-2,268	-5.5
<b>SECTOR INDUSTRIAL</b>	<b>151,854</b>	<b>150,528</b>	<b>25.0</b>	<b>-1,327</b>	<b>-0.9</b>
Industria extractiva	3,881	3,850	0.6	-31	-0.8
Industria de la transformación	85,363	87,046	14.5	1,683	2.0
Construcción	58,231	55,263	9.2	-2,968	-5.1
Industria eléctrica, captación y suministro de agua potable	4,379	4,369	0.7	-10	-0.2
<b>COMERCIO</b>	<b>152,441</b>	<b>155,656</b>	<b>25.9</b>	<b>3,215</b>	<b>2.1</b>
Comercio	152,441	155,656	25.9	3,215	2.1
<b>SERVICIOS</b>	<b>222,012</b>	<b>225,566</b>	<b>37.5</b>	<b>3,553</b>	<b>1.6</b>
Transportes y comunicaciones	31,858	34,084	5.7	2,226	7.0
Servicios para empresas, personas y el hogar	114,634	113,904	18.9	-730	-0.6
Servicios sociales y comunales	75,520	77,578	12.9	2,057	2.7

**México: Número de empleos promedio registrados en IMSS por actividad económica en cada año.**

Sector y actividad	2023	2024	Part. %, en 2024	Var. abs.	Var. %
<b>Total sin incluir trabajadores del campo</b>	<b>21,678,559</b>	<b>22,127,963</b>	<b>-</b>	<b>449,404</b>	<b>2.1</b>
<b>Total incluyendo trabajadores del campo</b>	<b>21,938,304</b>	<b>22,371,549</b>	<b>100.0</b>	<b>433,246</b>	<b>2.0</b>
<b>SECTOR PRIMARIO</b>	<b>756,794</b>	<b>737,606</b>	<b>3.3</b>	<b>-19,188</b>	<b>-2.5</b>
Agricultura, ganadería, silvicultura, caza y pesca	497,050	494,020	2.2	-3,030	-0.6
Trabajadores eventuales del campo *	259,744	243,586	1.1	-16,158	-6.2
<b>SECTOR INDUSTRIAL</b>	<b>8,151,753</b>	<b>8,202,852</b>	<b>36.7</b>	<b>51,098</b>	<b>0.6</b>
Industria extractiva	130,981	130,228	0.6	-753	-0.6
Industria de la transformación	6,041,160	6,057,964	27.1	16,804	0.3
Construcción	1,826,791	1,858,823	8.3	32,033	1.8
Industria eléctrica, captación y suministro de agua potable	152,821	155,837	0.7	3,015	2.0
<b>COMERCIO</b>	<b>4,520,705</b>	<b>4,669,477</b>	<b>20.9</b>	<b>148,773</b>	<b>3.3</b>
Comercio	4,520,705	4,669,477	20.9	148,773	3.3
<b>SERVICIOS</b>	<b>8,504,350</b>	<b>8,761,615</b>	<b>39.2</b>	<b>257,265</b>	<b>3.0</b>
Transportes y comunicaciones	1,498,784	1,565,448	7.0	66,664	4.4
Servicios para empresas, personas y el hogar	4,676,732	4,810,509	21.5	133,777	2.9
Servicios sociales y comunales	2,328,835	2,385,658	10.7	56,824	2.4

-Trabajadores del campo.- (Personas físicas contratadas para realizar labores de siembra, deshierbe, cosecha, recolección, preparación de productos para su primera enajenación y otras actividades de análoga naturaleza agrícola, ganadera, forestal o mixta, pudiendo ser contratadas por uno o más patrones durante un año).

Fuente: Instituto Mexicano del Seguro Social, IMSS.

Elaborado por la Unidad de Estadística y Análisis del CODESIN.

Número promedio de trabajadores registrados en IMSS por entidad federativa en 2024 y 2023.										
Pos. P.	Estado	2023	2024	Part. %, 2024	Pos. P.	Estado	Var. abs.	Pos. P.	Edos.	Var. %
	<b>NACIONAL</b>	<b>21,938,304</b>	<b>22,371,549</b>	<b>100.00</b>		<b>NACIONAL</b>	<b>433,246</b>			
1	CDMX	3,447,051	3,503,436	15.7	1	MÉXICO	83,968	1	HIDALGO	5.3
2	JALISCO	1,985,169	2,027,523	9.1	2	NUEVO LEÓN	71,183	2	CHIAPAS	5.3
3	NUEVO LEÓN	1,840,666	1,911,849	8.5	3	CDMX	56,385	3	MÉXICO	4.7
4	MÉXICO	1,775,870	1,859,839	8.3	4	JALISCO	42,355	4	QUINTANA ROO	4.4
5	GUANAJUATO	1,081,313	1,111,055	5.0	5	GUANAJUATO	29,742	5	NUEVO LEÓN	3.9
6	BAJA CALIFORNIA	1,074,412	1,070,218	4.8	6	QUINTANA ROO	21,807	6	OAXACA	3.6
7	CHIHUAHUA	985,572	978,623	4.4	7	QUERÉTARO	21,346	7	QUERÉTARO	3.1
8	COAHUILA	855,977	873,896	3.9	8	COAHUILA	17,920	8	NAYARIT	3.0
9	VERACRUZ	754,293	770,278	3.4	9	VERACRUZ	15,985	9	GUANAJUATO	2.8
10	TAMAULIPAS	712,588	712,451	3.2	10	PUEBLA	15,931	10	TLAXCALA	2.7
11	QUERÉTARO	690,488	711,833	3.2	11	HIDALGO	14,129	11	YUCATÁN	2.7
12	PUEBLA	643,354	659,285	2.9	12	CHIAPAS	13,031	12	GUERRERO	2.5
13	SONORA	629,372	631,415	2.8	13	YUCATÁN	11,554	13	PUEBLA	2.5
14	<b>SINALOA</b>	<b>601,359</b>	<b>601,686</b>	<b>2.7</b>	14	SAN LUIS POTOSÍ	11,503	14	SAN LUIS POTOSÍ	2.4
15	QUINTANA ROO	500,909	522,716	2.3	15	OAXACA	7,989	15	COLIMA	2.4
16	MICHOACÁN	481,845	488,132	2.2	16	AGUASCALIENTES	6,605	16	JALISCO	2.1
17	SAN LUIS POTOSÍ	474,721	486,225	2.2	17	MICHOACÁN	6,287	17	VERACRUZ	2.1
18	YUCATÁN	426,617	438,170	2.0	18	NAYARIT	5,356	18	COAHUILA	2.1
19	AGUASCALIENTES	353,566	360,171	1.6	19	GUERRERO	4,030	19	<b>NACIONAL</b>	<b>2.0</b>
20	HIDALGO	266,247	280,376	1.3	20	COLIMA	3,558	19	AGUASCALIENTES	1.9
21	CHIAPAS	247,369	260,400	1.2	21	TLAXCALA	3,128	20	CDMX	1.6
22	DURANGO	260,332	259,928	1.2	22	MORELOS	3,124	21	MORELOS	1.4
23	OAXACA	222,968	230,958	1.0	23	BAJA CALIFORNIA SUR	2,122	22	MICHOACÁN	1.3
24	BAJA CALIFORNIA SUR	221,738	223,859	1.0	24	SONORA	2,043	23	BAJA CALIFORNIA SUR	1.0
25	MORELOS	218,459	221,583	1.0	25	<b>SINALOA</b>	<b>327</b>	24	SONORA	0.3
26	TABASCO	242,750	218,778	1.0	26	CAMPECHE	-108	25	<b>SINALOA</b>	<b>0.1</b>
27	ZACATECAS	197,673	195,273	0.9	27	TAMAULIPAS	-137	26	TAMAULIPAS	0.0
28	NAYARIT	181,112	186,468	0.8	28	DURANGO	-403	27	CAMPECHE	-0.1
29	GUERRERO	159,062	163,092	0.7	29	ZACATECAS	-2,400	28	DURANGO	-0.2
30	COLIMA	149,906	153,464	0.7	30	BAJA CALIFORNIA	-4,194	29	BAJA CALIFORNIA	-0.4
31	CAMPECHE	141,493	141,386	0.6	31	CHIHUAHUA	-6,950	30	CHIHUAHUA	-0.7
32	TLAXCALA	114,055	117,184	0.5	32	TABASCO	-23,972	31	ZACATECAS	-1.2
								32	TABASCO	-9.9

Fuente: IMSS.

Elaborado por Unidad de Estadística y Análisis del CODESIN.



**Sinaloa: Número promedio de trabajadores registrados en el IMSS por sexo y edad de cada año.**

INDICADORES	2023	2024	Participación porcentual 2024	Variación del año 2024, respecto al año de 2023.	
				Absoluto	(%)
<b>Empleo total</b>	<b>601,359</b>	<b>601,686</b>	<b>100</b>	<b>327</b>	<b>0.1</b>
Menores de 15	4	4	0.0	0	-7.8
15 a 19 años	13,108	12,691	2.1	-417	-3.2
20 a 29 años	160,220	156,151	26.0	-4,068	-2.5
30 a 39 años	168,776	168,308	28.0	-469	-0.3
40 a 49 años	138,026	137,959	22.9	-66	-0.0
50 a 59 años	98,501	102,871	17.1	4,370	4.4
60 años y más	22,725	23,701	3.9	977	4.3
<b>Empleo (Hombres)</b>	<b>356,671</b>	<b>352,770</b>	<b>100</b>	<b>-3,901</b>	<b>-1.1</b>
Menores de 15	4	3	0.00	-1	-13.0
15 a 19 años	8,350	8,023	2.27	-327	-3.9
20 a 29 años	92,102	89,137	25.27	-2,965	-3.2
30 a 39 años	97,372	95,935	27.19	-1,437	-1.5
40 a 49 años	81,090	79,922	22.66	-1,168	-1.4
50 a 59 años	61,870	63,568	18.02	1,697	2.7
60 años y más	15,882	16,182	4.59	300	1.9
<b>Empleo (Mujeres)</b>	<b>244,688</b>	<b>248,916</b>	<b>100</b>	<b>4,228</b>	<b>1.7</b>
Menores de 15	0	1	0.00	0	40.0
15 a 19 años	4,758	4,668	1.88	-89	-1.9
20 a 29 años	68,118	67,014	26.92	-1,103	-1.6
30 a 39 años	71,404	72,373	29.08	968	1.4
40 a 49 años	56,935	58,038	23.32	1,102	1.9
50 a 59 años	36,630	39,303	15.79	2,673	7.3
60 años y más	6,842	7,519	3.02	677	9.9

Fuente: IMSS