

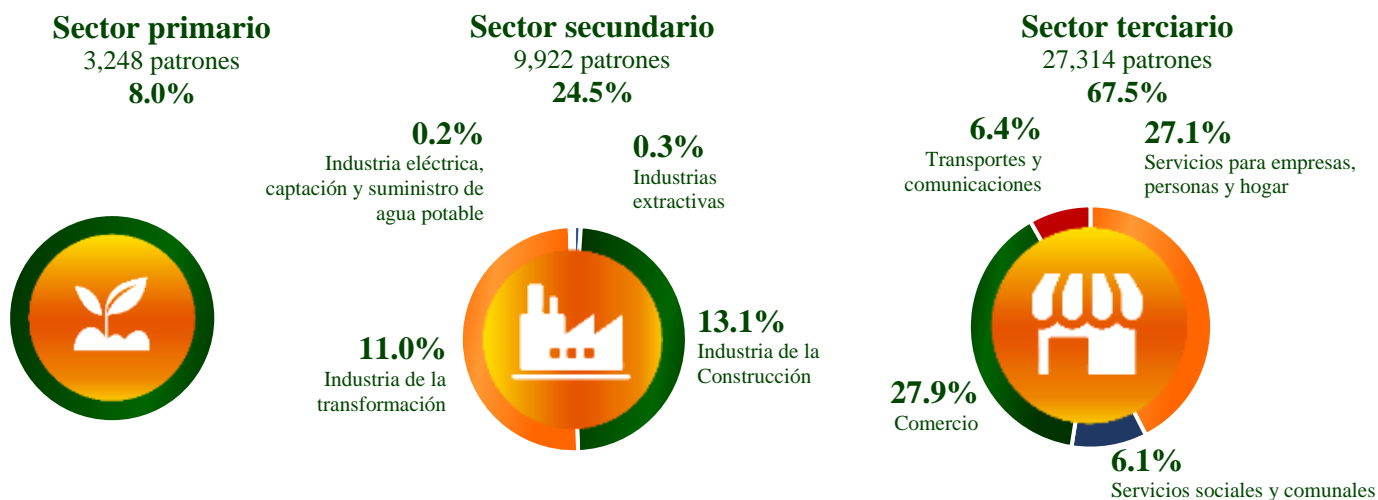


### 1.- Evolución del total de patrones.

En el comparativo anual, durante el año 2025 con respecto al año 2024, en Sinaloa el número promedio de patrones registrados ante el IMSS, presenta una variación de -5.5%, superior al promedio nacional que es del -2.5%. En el 2025, hay en Sinaloa 2 mil 347 patrones menos que lo registrado en 2024.

El registro de 2,347 patrones menos durante el año 2025, se refleja por las variaciones negativas que registran la mayoría de actividades económicas, principalmente las categorizadas en el sector comercio y servicios con -1,690 patrones. Del total de patrones menos, el 74.9% son micronegocios.

### Sinaloa: Número promedio de patrones registrados por sector y actividad en el IMSS, durante el año 2025



Del total de patrones registrados durante el año 2025, el 8.0% pertenecen al Sector Primario (Agricultura, Ganadería, Silvicultura, Pesca y Caza), 24.5% son del Sector Secundario (o Industrial) y el 67.5% pertenecen al Sector Terciario (Comercio y Servicios).

En el comparativo anual del 2024 y 2025, las actividades que reportan una mayor disminución en el número de patrones son:



**Agricultura, ganadería,  
silvicultura, pesca y caza**  
**-8.0%**  
(-282 patrones)



**Comercio**  
**-7.0%**  
(-851 patrones)



**Servicios para empresas,  
personas y hogar**  
**-5.6%**  
(-654 patrones)

## 2.- Patrones por tamaño.

Del total de patrones registrados durante el año 2025, el 71.0% tienen de 1 hasta 5 empleados; el 25.1%, de 6 hasta 50 puestos de trabajo; el 3.3%, tiene registrados de 51 hasta 250; y, solo el 0.6% (es decir, 246 patrones) tiene datos de alta ante el IMSS de 251 hasta más de 1,000 trabajadores.

Sinaloa: Número promedio de patrones registrados en el IMSS por tamaño, de cada año.					
PATRONES	2024	2025	Distribución %, 2025	Diferencia absoluta	Variación porcentual
MICRO (1-5)	30,506	28,747	71.0	- 1,759	- 5.8
PEQUEÑA (6-50)	10,711	10,173	25.1	- 539	- 5.0
MEDIANA (51-250)	1,367	1,319	3.3	- 48	- 3.5
<b>GRANDE (251- +1000)</b>	<b>248</b>	<b>246</b>	<b>0.6</b>	<b>- 1</b>	<b>- 0.6</b>
251-500	142	141	0.3	- 1	- 0.9
501-1000	51	52	0.1	0	0.6
más de 1000	54	54	0.1	- 0	- 0.8
<b>TOTAL</b>	<b>42,831</b>	<b>40,485</b>	<b>100.0</b>	<b>- 2,347</b>	<b>- 5.5</b>

Fuente: IMSS

Elaborado por CODESIN.

En el comparativo anual del 2025, con respecto a 2024, son las micro empresas las que registran la mayor caída en el número de patrones con 1,759 (5.8% menos) seguido de las pequeñas que registraron una caída de 539 patrones (-5.0%).

### 3.- Patrones por entidad federativa.

En la participación porcentual durante el año 2025, Sinaloa se situó en la posición número 8 con una participación del 3.9% del total nacional. Por otra parte, en lo que respecta a la tasa de crecimiento del número de patrones registrados durante el año 2025 con respecto al mismo periodo del 2024, Sinaloa se ubica en el lugar 30 con una tasa de -5.5%.

En México, las entidades que presentaron un crecimiento durante el año 2025 con respecto a 2024, son:

1°	Oaxaca	0.8%
2°	Hidalgo	0.2%

Mientras que las entidades que presentaron una mayor reducción en el número de patrones son:

30°	Sinaloa	-5.5%
31°	Tamaulipas	-6.1%
32°	BC	-8.0%

#### 4.- Patrones por municipio.

De los 40 mil 485 patrones registrados en el IMSS en Sinaloa durante el año 2025, el 87.4% se concentra en cuatro municipios: Culiacán con 15 mil 447 patrones, que representa el 38.2% del total estatal, Mazatlán con 8 mil 315 (el 20.5%); Ahome con 7 mil 794 (el 19.3%); y Guasave con 3 mil 826 (el 9.5%). Por otra parte, los municipios de Sinaloa donde presenta el menor número de patrones registrados en el

IMSS son Badiraguato, Choix, Cosalá, y San Ignacio, municipios que se encuentran bajo principio de confidencialidad.

En el comparativo anual de 2025 con respecto a 2024, Culiacán, Ahome y Mazatlán presentaron la mayor disminución en el número de patrones con 896, 446 y 348 patrones respectivamente.

## Cuadro 1

Fuente: IMSS

Elaborado por la Unidad de Estadística y Análisis del CODESIN.

## Cuadro 2

Número promedio mensual de patrones registrados en IMSS por entidad federativa, 2025-2024.								
Pos.	Estados	2024	2025	Part. %, 2025	Estados	Var. abs.	Estados	Var. %
	<b>Nacional</b>	<b>1,068,075</b>	<b>1,041,719</b>	<b>100.00</b>				
1	D.F.	126,819	124,524	12.0	Oaxaca	118	Oaxaca	0.8
2	Jalisco	107,078	105,219	10.1	Hidalgo	26	Hidalgo	0.2
3	México	78,494	77,967	7.5	Tlaxcala	-55	Quintana Roo	-0.4
4	Nuevo León	78,000	77,261	7.4	Quintana Roo	-78	México	-0.7
5	Guanajuato	49,632	48,195	4.6	Baja California Sur	-113	Querétaro	-0.7
6	Veracruz	42,922	41,388	4.0	Colima	-131	Baja California Sur	-0.7
7	Chihuahua	42,288	40,941	3.9	Campeche	-204	Nuevo León	-0.9
8	<b>Sinaloa</b>	<b>42,831</b>	<b>40,485</b>	<b>3.9</b>	Querétaro	-220	Tlaxcala	-1.0
9	Baja California	41,991	38,651	3.7	Zacatecas	-357	Colima	-1.1
10	Sonora	39,558	38,640	3.7	Tabasco	-365	Jalisco	-1.7
11	Coahuila	35,802	35,115	3.4	Aguascalientes	-382	Puebla	-1.8
12	Michoacán	36,136	34,870	3.3	Chiapas	-395	D.F.	-1.8
13	Puebla	35,364	34,728	3.3	Durango	-450	Coahuila	-1.9
14	Tamaulipas	32,767	30,784	3.0	Yucatán	-453	Yucatán	-2.1
15	Querétaro	30,688	30,469	2.9	Morelos	-503	Aguascalientes	-2.3
16	San Luis Potosí	23,923	23,351	2.2	México	-527	Sonora	-2.3
17	Quintana Roo	22,017	21,939	2.1	San Luis Potosí	-572	San Luis Potosí	-2.4
						<b>Nacional</b>		<b>-2.5</b>
18	Yucatán	22,072	21,620	2.1	Nayarit	-636	Chiapas	-2.6
19	Hidalgo	16,941	16,967	1.6	Puebla	-636	Guanajuato	-2.9
20	Aguascalientes	16,591	16,209	1.6	Guerrero	-673	Tabasco	-3.0
21	Oaxaca	14,938	15,056	1.4	Coahuila	-687	Zacatecas	-3.1
22	Baja California Sur	15,159	15,046	1.4	Nuevo León	-739	Durango	-3.1
23	Chiapas	14,919	14,524	1.4	Sonora	-918	Campeche	-3.2
24	Durango	14,398	13,948	1.3	Michoacán	-1266	Chihuahua	-3.2
25	Nayarit	13,805	13,170	1.3	Chihuahua	-1,347	Michoacán	-3.5
26	Guerrero	13,083	12,410	1.2	Guanajuato	-1437	Veracruz	-3.6
27	Tabasco	12,205	11,840	1.1	Veracruz	-1,534	Morelos	-4.1
28	Morelos	12,302	11,799	1.1	Jalisco	-1,859	Nayarit	-4.6
29	Colima	11,778	11,648	1.1	Tamaulipas	-1,983	Guerrero	-5.1
30	Zacatecas	11,538	11,181	1.1	D.F.	-2,295	<b>Sinaloa</b>	<b>-5.5</b>
31	Campeche	6,417	6,213	0.6	<b>Sinaloa</b>	<b>-2,347</b>	Tamaulipas	-6.1
32	Tlaxcala	5,621	5,566	0.5	Baja California	-3,340	Baja California	-8.0
				<b>Nacional</b>		<b>-26,356</b>		

Fuente: IMSS

Elaborado por la Unidad de Estadística y Análisis del CODESIN.

Cuadro 3

Número promedio de patrones registrados en IMSS por municipio de cada año.									
Pos.	Municipios	2024	2025	Part. %, 2025	Municipios	Var. abs.	Municipios	Var. %	
	<b>Estatl</b>	<b>42,831</b>	<b>40,485</b>	100					
1	Culiacán	16,344	15,447	38.2	Concordia	- 14.0	Mazatlán	-	4.0
2	Mazatlán	8,663	8,315	20.5	Mocorito	- 23	Angostura	-	5.3
3	Ahome	8,239	7,794	19.3	Sinaloa	- 25	Ahome	-	5.4
							<b>Estatl</b>	-	<b>5.5</b>
4	Guasave	4,050	3,826	9.5	Angostura	- 27	Culiacán	-	5.5
5	Salvador Alvarado	1,550	1,440	3.6	Escuinapa	- 29	Guasave	-	5.5
6	Navolato	1,070	1,001	2.5	Elota	- 29	Navolato	-	6.4
7	Angostura	520	493	1.2	El Fuerte	- 37	Salvador Alvarado	-	7.1
8	El Fuerte	451	414	1.0	Rosario	- 38	El Fuerte	-	8.1
9	Rosario	371	333	0.8	Navolato	- 69	Sinaloa	-	8.4
10	Escuinapa	339	310	0.8	Salvador Alvarado	- 111	Escuinapa	-	8.5
11	Elota	328	299	0.7	Guasave	- 224	Elota	-	8.9
12	Sinaloa	301	276	0.7	Mazatlán	- 348	Rosario	-	10.3
13	Mocorito	208	185	0.5	Ahome	- 446	Mocorito	-	10.9
14	Concordia	126	112	0.3	Culiacán	- 896	Concordia	-	11.2
					<b>Estatl</b>	- <b>2,347</b>			
	Resto de municipios	272	240	0.6	Resto de municipios	- 32	Resto de municipios	-	11.8

Fuente: IMSS  
Elaborado por CODESIN.