

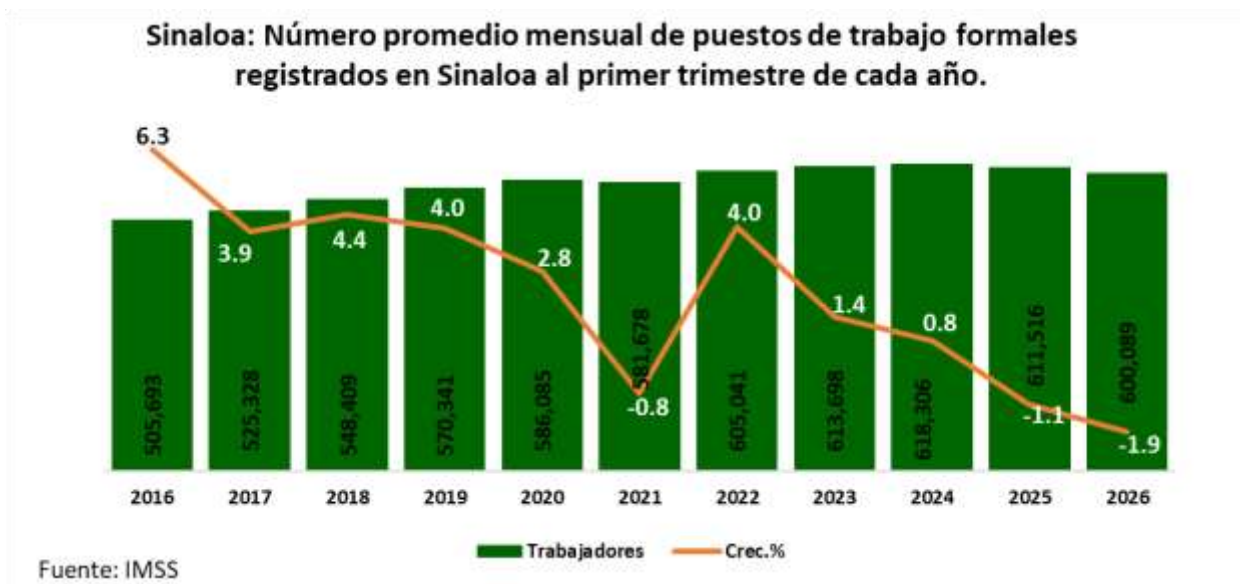


Empleo en Sinaloa durante el primer trimestre del año 2025.

I. Comparativo promedio anual.

Sinaloa, durante el primer trimestre del año 2026, registró en promedio ante el IMSS, 600 mil 089 trabajadores, que, comparado con el mismo periodo de 2025, observa una pérdida de 11 mil 427 empleos en promedio; en términos relativos, significa una disminución de 1.9%. En su comparativo por entidad federativa, Sinaloa se ubica en la posición catorce con una participación del 2.7%.

En Sinaloa, la disminución del empleo formal total, se relaciona en primer lugar con la disminución de fuentes de trabajo en las actividades del sector primario particularmente, de los trabajadores eventuales del campo y, en segundo lugar, con la reducción de registros en servicios sociales y comunales, también se observa importante reducción en trabajadores de la industria de la transformación y de la construcción. En contraparte, hay un aumento en el transporte y comunicaciones, comercio e industria eléctrica.



Del total de empleos promedio registrados ante el IMSS, **502 mil 619 (83.8%)** son trabajadores permanentes, **50 mil 905 (8.5%)** son eventuales urbanos, y **46 mil 564 (7.8%)** son eventuales del campo.

	 Trabajadores Permanentes Crec. -0.1%	 Trabajadores Eventuales Urbanos Crec. -1.9%	 Trabajadores Eventuales del Campo Crec. -17.9%
2025	502,888	51,911	56,718
2026	502,619	50,905	46,564

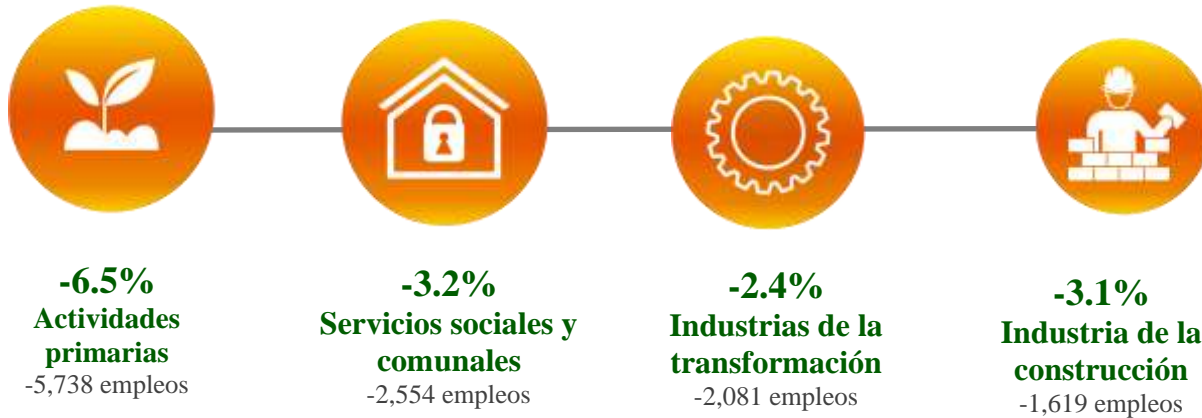
Las actividades que integran el sector servicios son las que registran más empleos formales, con el 36.6% del total estatal; le sigue el comercio con el 25.8%; luego la Industria con el 23.7% y en cuarto lugar quedan las actividades que integran el sector primario con el 13.8%.



Las actividades económicas que muestran un aumento en el número de empleos en el comparativo anual durante el primer trimestre del año 2026 son:



Las actividades económicas que registraron la mayor disminución en el número de empleos son:



II. Empleo por sexo y edad.

De las 600 mil 089 personas que se encontraban empleadas durante el primer trimestre del año 2026 en Sinaloa, 350 mil 286 (58.4%) son hombres y 249 mil 802 (41.6%) son mujeres. 169 mil 203 empleados (el 28.2%) tienen de 30 a 39 años; 148 mil 970, (el 24.8%) tienen de 20 a 29 años; 138 mil 139 personas (el 23.0%) tienen de 40 a 49 años; 108 mil 206 personas (el 18.0%) tienen de 50 a 59 años; 24 mil 442 personas (el 4.1%) tienen 60 años y más; y, por último 11 mil 127 personas (el 1.9%) tienen de 15 a 19 años.

En el comparativo del primer trimestre del año 2026, con respecto al primer trimestre del año 2025, se perdieron más empleos en los hombres que en las mujeres siendo de -6 mil 961 hombres, mientras que la disminución de mujeres fue de 4 mil 466.

Para el primer trimestre del año 2026 el rango de edad en el que se incorporaron nuevas personas al mercado laboral fue de 50 a 59, años con 1 mil 928 nuevos empleos.

IV. Empleo a marzo.

A marzo de 2026 el estado registró 594 mil 944 empleos ante el IMSS, -11 mil 351 empleos menos que lo registrado en el mismo periodo del 2025 lo que significó una caída del -1.9%.

Las actividades que mostraron la mayor disminución en el número de empleos fueron: las actividades primarias con -5 mil 100 (-6.1%), industria de la transformación con -2 mil 801 (-3.3%) y servicios sociales y comunales con -2 mil 710 (-3.4%). Mientras

que la actividad de comercio, transportes y comunicaciones e industria eléctrica registran un aumento en el número de trabajadores.

Sinaloa: Número de empleos registrados en el IMSS por actividad económica a marzo de cada año.

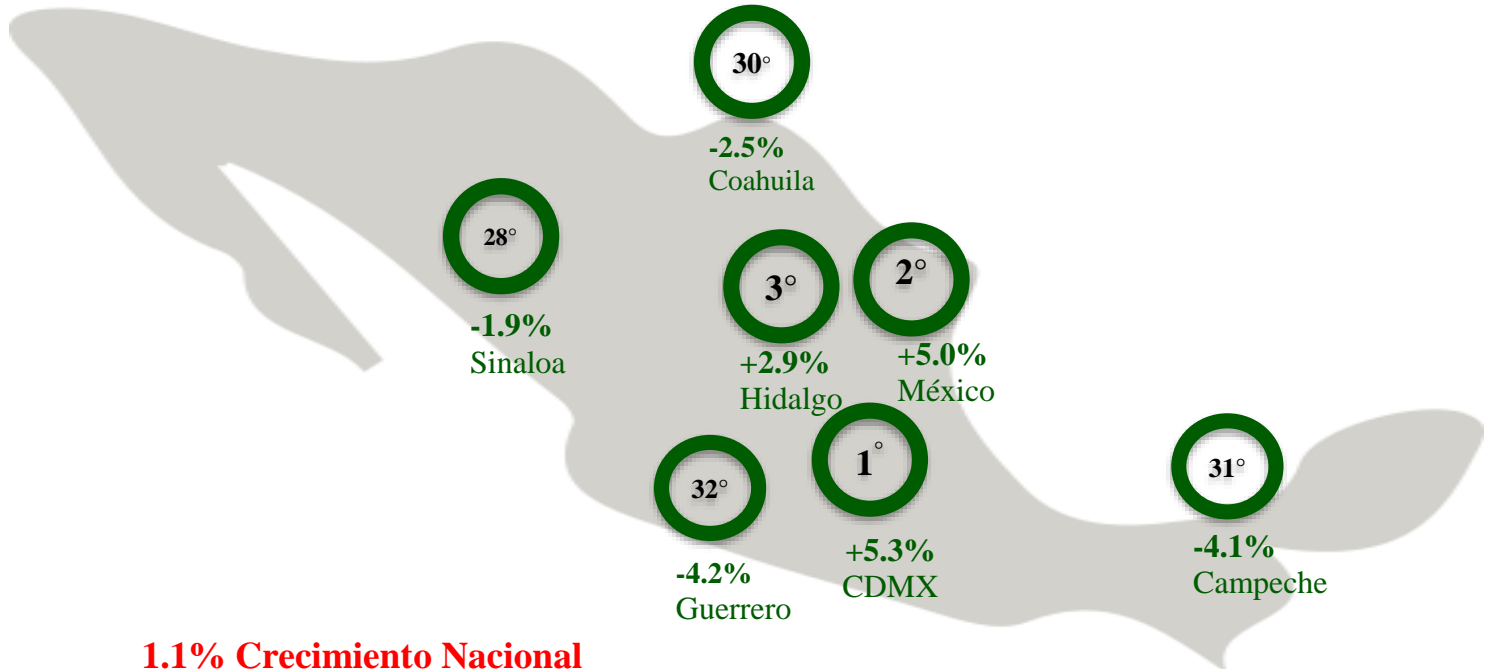
Sector y actividad	2025	2026	Part. %, en 2026	Var. abs.	Var. %
Total sin incluir trabajadores del campo	554,824	552,105	-	-2,719	-0.5
Total incluyendo trabajadores del campo	606,295	594,944	99.1	-11,351	-1.9
SECTOR PRIMARIO	84,087	78,987	13.2	-5,100	-6.1
Agricultura, ganadería, silvicultura, caza y pesca	32,616	36,148	6.0	3,532	10.8
Trabajadores eventuales del campo*	51,471	42,839	7.1	-8,632	-16.8
SECTOR INDUSTRIAL	146,685	142,040	23.7	-4,645	-3.2
Industria extractiva	3,603	3,504	0.6	-99	-2.7
Industria de la transformación	85,909	83,108	13.8	-2,801	-3.3
Construcción	52,846	51,033	8.5	-1,813	-3.4
Industria eléctrica, captación y suministro de agua p	4,327	4,395	0.7	68	1.6
COMERCIO	153,722	154,706	25.8	984	0.6
Comercio	153,722	154,706	25.8	984	0.6
SERVICIOS	221,801	219,211	36.5	-2,590	-1.2
Transportes y comunicaciones	34,949	35,450	5.9	501	1.4
Servicios para empresas, personas y el hogar	107,685	107,304	17.9	-381	-0.4
Servicios sociales y comunales	79,167	76,457	12.7	-2,710	-3.4

Fuente: Instituto Mexicano del Seguro Social, IMSS.

VI. Empleo por entidad federativa.

CDMX, México e Hidalgo, encabezan la lista de los estados con mayor crecimiento porcentual en el país. Por el contrario, las entidades que registran una más elevada tasa negativa de generación de fuentes de trabajo fueron: Guerrero, Campeche y Coahuila.

Crecimiento porcentual en el número de trabajadores registrados ante el IMSS



1.1% Crecimiento Nacional

-1.9% Crecimiento estatal de Sinaloa

Por generación de número de nuevos empleos fueron Ciudad de México, México y Nuevo León; mientras que las entidades que más perdieron empleos fueron Coahuila, Tamaulipas y Sinaloa.

Anexos

Sinaloa: Número de empleos promedio registrados en el IMSS por actividad económica al primer trimestre de cada año.

Sector y actividad	2025	2026	Part. %, en 2026	Var. abs.	Var. %
Total sin incluir trabajadores del campo	554,798	553,524	-	-1,274	-0.2
Total incluyendo trabajadores del campo	611,516	600,089	100.0	-11,427	-1.9
SECTOR PRIMARIO	88,806	83,068	13.8	-5,738	-6.5
Agricultura, ganadería, silvicultura, caza y pesca	32,088	36,503	6.1	4,415	13.8
Trabajadores eventuales del campo*	56,718	46,564	7.8	-10,153	-17.9
SECTOR INDUSTRIAL	146,217	142,449	23.7	-3,768	-2.6
Industria extractiva	3,605	3,500	0.6	-104	-2.9
Industria de la transformación	85,377	83,296	13.9	-2,081	-2.4
Construcción	52,932	51,313	8.6	-1,619	-3.1
Industria eléctrica, captación y suministro de agua p	4,304	4,340	0.7	36	0.8
COMERCIO	154,393	154,709	25.8	316	0.2
Comercio	154,393	154,709	25.8	316	0.2
SERVICIOS	222,100	219,863	36.6	-2,237	-1.0
Transportes y comunicaciones	34,559	35,535	5.9	976	2.8
Servicios para empresas, personas y el hogar	108,329	107,670	17.9	-659	-0.6
Servicios sociales y comunales	79,212	76,658	12.8	-2,554	-3.2

México: Número de empleos promedio registrados en el IMSS por actividad económica al primer trimestre de cada año.

Sector y actividad	2025	2026	Part. %, en 2026	Var. abs.	Var. %
Total sin incluir trabajadores del campo	22,120,046	22,388,419	-	268,374	1.2
Total incluyendo trabajadores del campo	22,402,529	22,641,801	100.0	239,272	1.1
SECTOR PRIMARIO	785,001	756,455	3.3	-28,546	-3.6
Agricultura, ganadería, silvicultura, caza y pesca	502,518	503,074	2.2	556	0.1
Trabajadores del campo *	282,483	253,381	1.1	-29,102	-10.3
SECTOR INDUSTRIAL	8,061,783	7,909,300	34.9	-152,483	-1.9
Industria extractiva	127,710	126,005	0.6	-1,705	-1.3
Industria de la transformación	6,028,433	5,898,718	26.1	-129,715	-2.2
Construcción	1,747,962	1,723,781	7.6	-24,181	-1.4
Industria eléctrica, captación y suministro de agua p	157,678	160,796	0.7	3,118	2.0
COMERCIO	4,714,344	4,886,290	21.6	171,946	3.6
Comercio	4,714,344	4,886,290	21.6	171,946	3.6
SERVICIOS	8,841,401	9,089,756	40.1	248,355	2.8
Transportes y comunicaciones	1,575,746	1,736,942	7.7	161,196	10.2
Servicios para empresas, personas y el hogar	4,845,543	4,910,796	21.7	65,253	1.3
Servicios sociales y comunales	2,420,113	2,442,018	10.8	21,906	0.9

-Trabajadores del campo.- (Personas físicas contratadas para realizar labores de siembra, deshierbe, cosecha, recolección, preparación de productos para su primera enajenación y otras actividades de análoga naturaleza agrícola, ganadera, forestal o mixta, pudiendo ser contratadas por uno o más patrones durante un año).

Fuente: Instituto Mexicano del Seguro Social, IMSS.

Elaborado por CODESIN.

Número de trabajadores promedio registrados en el IMSS por entidad federativa al primer trimestre de cada año.

Pos.	Estado	2025	2026	Part. %, 2026	Estado	Var. abs.	Edos.	Var. %
	NACIONAL	22,402,529	22,641,801	100.0	NACIONAL	239,272		
1	CDMX	3,469,173	3,654,209	16.1	CDMX	185,036	CDMX	5.3
2	JALISCO	2,047,682	2,056,155	9.1	MÉXICO	93,967	MÉXICO	5.0
3	MÉXICO	1,890,799	1,984,767	8.8	NUEVO LEÓN	14,694	HIDALGO	2.9
4	NUEVO LEÓN	1,943,142	1,957,835	8.6	JALISCO	8,473	BAJA CALIFORNIA SUR	2.0
5	GUANAJUATO	1,116,539	1,116,713	4.9	HIDALGO	8,192	MICHOACÁN	1.5
6	BAJA CALIFORNIA	1,051,366	1,049,390	4.6	MICHOACÁN	7,639	OAXACA	1.2
							NACIONAL	1.1
7	CHIHUAHUA	971,871	961,144	4.2	QUERÉTARO	6,682	COLIMA	1.1
8	COAHUILA	867,755	846,438	3.7	BAJA CALIFORNIA SUR	4,475	DURANGO	1.0
9	VERACRUZ	772,735	772,205	3.4	OAXACA	2,752	QUERÉTARO	0.9
10	QUERÉTARO	715,033	721,715	3.2	DURANGO	2,719	NUEVO LEÓN	0.8
11	TAMAULIPAS	709,016	695,051	3.1	COLIMA	1,663	MORELOS	0.5
12	PUEBLA	660,794	655,291	2.9	MORELOS	1,182	JALISCO	0.4
13	SONORA	633,301	626,773	2.8	NAYARIT	519	NAYARIT	0.3
14	SINALOA	611,516	600,089	2.7	AGUASCALIENTES	437	ZACATECAS	0.2
15	QUINTANA ROO	524,846	524,066	2.3	ZACATECAS	344	AGUASCALIENTES	0.1
16	MICHOACÁN	494,656	502,295	2.2	GUANAJUATO	175	GUANAJUATO	0.0
17	SAN LUIS POTOSÍ	488,549	483,212	2.1	VERACRUZ	-530	VERACRUZ	-0.1
18	YUCATÁN	437,704	435,001	1.9	TLAXCALA	-563	QUINTANA ROO	-0.1
19	AGUASCALIENTES	364,197	364,634	1.6	QUINTANA ROO	-779	BAJA CALIFORNIA	-0.2
20	HIDALGO	283,388	291,580	1.3	TABASCO	-1,675	TLAXCALA	-0.5
21	DURANGO	259,032	261,751	1.2	BAJA CALIFORNIA	-1,976	YUCATÁN	-0.6
22	CHIAPAS	263,173	258,862	1.1	YUCATÁN	-2,703	TABASCO	-0.8
23	OAXACA	230,093	232,844	1.0	CHIAPAS	-4,311	PUEBLA	-0.8
24	BAJA CALIFORNIA SUR	220,441	224,916	1.0	SAN LUIS POTOSÍ	-5,337	SONORA	-1.0
25	MORELOS	220,954	222,135	1.0	CAMPECHE	-5,380	SAN LUIS POTOSÍ	-1.1
26	TABASCO	203,610	201,935	0.9	PUEBLA	-5,503	CHIHUAHUA	-1.1
27	ZACATECAS	191,195	191,539	0.8	SONORA	6,528	CHIAPAS	-1.6
28	NAYARIT	186,569	187,088	0.8	GUERRERO	-6,957	SINALOA	-1.9
29	GUERRERO	166,843	159,886	0.7	CHIHUAHUA	-10,727	TAMAULIPAS	-2.0
30	COLIMA	156,853	158,516	0.7	SINALOA	-11,427	COAHUILA	-2.5
31	CAMPECHE	132,034	126,654	0.6	TAMAULIPAS	-13,965	CAMPECHE	-4.1
32	TLAXCALA	117,672	117,109	0.5	COAHUILA	-21,317	GUERRERO	-4.2

Fuente: IMSS.

Elaborado por CODESIN.

Sinaloa: Número promedio de trabajadores registrados en el IMSS por sexo y edad primer trimestre de cada año.

INDICADORES	2025	2026	Participación porcentual 2026	Variación del año 2026, respecto al año de 2025.	
				Absoluto	(%)
Empleo total	611,516	600,089	100	-11,427	-1.9
Menores de 15	1	2	0.0	1	100.0
15 a 19 años	12,736	11,127	1.9	-1,608	-12.6
20 a 29 años	156,239	148,970	24.8	-7,269	-4.7
30 a 39 años	171,456	169,203	28.2	-2,253	-1.3
40 a 49 años	139,965	138,139	23.0	-1,826	-1.3
50 a 59 años	106,277	108,206	18.0	1,928	1.8
60 años y más	24,842	24,442	4.1	-400	-1.6
Empleo (Hombres)	357,247	350,286	100	-6,961	-1.9
Menores de 15	1	2	0.00	1	100.0
15 a 19 años	8,126	7,297	2.08	-829	-10.2
20 a 29 años	89,334	86,115	24.58	-3,219	-3.6
30 a 39 años	97,492	96,167	27.45	-1,325	-1.4
40 a 49 años	80,478	78,914	22.53	-1,564	-1.9
50 a 59 años	65,045	65,653	18.74	608	0.9
60 años y más	16,772	16,139	4.61	-633	-3.8
Empleo (Mujeres)	254,269	249,802	100	-4,466	-1.8
Menores de 15	0	0	0.00	0	#DIV/0!
15 a 19 años	4,610	3,830	1.53	-780	-16.9
20 a 29 años	66,905	62,855	25.16	-4,050	-6.1
30 a 39 años	73,964	73,036	29.24	-928	-1.3
40 a 49 años	59,488	59,225	23.71	-262	-0.4
50 a 59 años	41,232	42,552	17.03	1,320	3.2
60 años y más	8,070	8,303	3.32	233	2.9

Fuente: IMSS

Sinaloa: Número de trabajadores promedio eventuales y permanentes urbanos, y trabajadores del campo registrados en el IMSS por tipo de contratación al primer trimestre de cada año.

Concepto	2025	2026	Part.%, en 2026	Var.abs.	Var.%
Total	611,516	600,089	100.00	-11,427	-1.9
Trabajadores permanentes	502,888	502,619	83.8	-269	-0.1
Trabajadores eventuales urbanos	51,911	50,905	8.5	-1,005	-1.9
Trabajadores eventuales del campo	56,718	46,564	7.8	-10,153	-17.9

México: Número de trabajadores promedio eventuales y permanentes urbanos, y trabajadores del campo registrados en el IMSS por tipo de contratación al trimestre de cada año.

Concepto	2025	2026	Part.%, en 2026	Var.abs.	Var.%
Total	22,402,529	22,641,801	100.00	239,272	1.1
Trabajadores permanentes	19,445,896	19,667,769	86.9	221,873	1.1
Trabajadores eventuales urbanos	2,674,150	2,720,650	12.0	46,501	1.7
Trabajadores eventuales del campo	282,483	253,381	1.1	-29,102	-10.3

Trabajadores del campo.- (personas físicas contratadas para realizar labores de siembra, deshierbe, cosecha, recolección de productos para su primera enajenación y otras actividades de análoga naturaleza agrícola, ganadera, forestal o mixta, pudiendo ser contratadas por uno o mas patrones durante un año).

Instituto Mexicano del Seguro Social. IMSS.

Elaborado por CODESIN

Fuente: